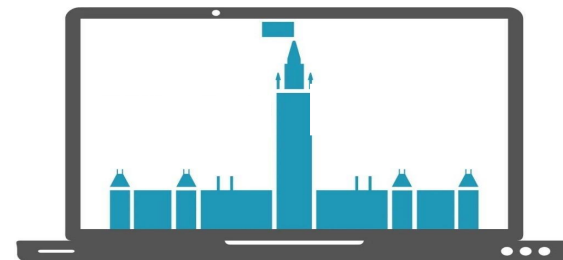


Planifiez votre carrière

Présenté par Étudiants GC et le Réseau
des jeunes fonctionnaires fédéraux (RJFF)



MARIE-PIER BOUCHER

(ELLE)



- Marie-Pier est la chef de l'équipe des communications du Réseau des jeunes fonctionnaires fédéraux (RJFF).
- En détachement de Transports Canada, Marie-Pier est traductrice agréée et possède une vaste expérience dans la traduction, la révision et la rédaction de communications claires, créatives et accessibles.
- Située à Montréal, Marie-Pier poursuit également une maîtrise en administration publique à l'ÉNAP. Dans le cadre de ses fonctions au RJFF, elle cherche à promouvoir des communications claires et à renforcer les liens avec les fonctionnaires de tout le Canada.

Consignes

Il pourrait être préférable de vous déconnecter du réseau de votre ministère/agence afin d'éviter une mauvaise qualité du son et de la vidéo entrante.

- Les microphones et les caméras des participants sont désactivés. Le clavardage est aussi désactivé pour les participants, mais sera utilisé par l'équipe du RJFF pour partager des ressources.
- Veuillez utiliser la fonction Q&R pour poser des questions. Votez pour les questions auxquelles vous aimeriez que nous répondions en appuyant sur le « pouce en l'air ».
- Cette séance se déroulera en français seulement. La séance en anglais se passe simultanément. Pour participer à la séance en anglais, rendez-vous sur la page GCwiki d'Étudiants GC pour vous y inscrire, puis suivez les instructions envoyées par courriel par Zoom pour vous connecter à la séance en anglais.



Veillez noter que :

- Cette séance sera enregistrée et publiée sur la chaîne YouTube du RJFF.
- Tout le contenu de cette présentation est accessible et maintenu à jour sur la page d'Étudiants GC.

Visitez la page GCwiki :

<https://wiki.gccollab.ca/GCStudents - ÉtudiantsGC/Français/ressources>

Visitez la chaîne YouTube :

[FYNRJFF - YouTube](#)



Résumé de l'activité précédente : Débutez votre session avec Étudiants GC

Expérience de travail diversifiée

- Après votre premier emploi étudiant au GC, il est plus facile pour un gestionnaire de procéder à votre réembauche.

Assurances

- Après 6 mois d'emploi étudiant à travailler plus 12,5 h par semaine et sans bri de service, vous avez accès à des assurances et contribuez au fond de pension.

Intégration des étudiants

- À la suite de vos études, vous pouvez être embauché par l'entremise du processus d'intégration des étudiants (processus non annoncé externe).

Rachat de service

- Vos années de travail en tant que travailleur étudiant peuvent compter dans vos années de travail.



Objectifs d'apprentissage

Environnement actuel

Groupes et niveaux de postes

Types d'emploi et processus

Bassins et répertoires

Trouver un emploi sur
Emplois GC et de manière
informelle

Annonces

Dites-nous...

Sur une échelle de 1 à 5, quel est votre niveau de connaissance au sujet de la planification de carrière au sein du gouvernement du Canada (GC)?

(5 étant le plus haut niveau de connaissance)

Planifiez votre carrière

Environnement actuel

RAPHAËLLE ROBIDOUX

(ELLE)



- Raphaëlle a rejoint la fonction publique en 2018, après des études graduées en psychologie du sommeil. Elle a travaillé à la Commission de la fonction publique, au Secrétariat du Conseil du Trésor, et plus récemment à la Défense, qu'elle a rejointe en 2022.
- En huit ans de service, Raphaëlle a tenu 7 postes dans 4 groupes occupationnels. Elle occupe présentement le rôle de cheffe de secteur en habilitation des talents numériques, dans le Groupe des services numériques de la Défense nationale.
- Raphaëlle est passionnée par l'apprentissage et les relations avec les autres. Lorsqu'elle n'est pas au travail, elle pratique le yoga, passe du temps dans la nature et participe à des discussions animées sur la meilleure manière de mettre de la moutarde sur ses patates à déjeuner.

Priorités actuelles du gouvernement du Canada | Qui recrute?

- **Économie** : faire croître l'emploi, le commerce et la productivité
- **Logement** : construire plus de logements et les rendre abordables
- **Climat** : réduire les émissions et investir dans les énergies propres
- **Sécurité** : renforcer la défense et protéger les frontières
- **Immigration** : gérer le nombre de travailleurs temporaires et d'étudiants

Messages clés :

Aperçu du budget

- Réduire les dépenses globales, mais investir dans le logement, les énergies propres et les infrastructures
- *Objectif* : économiser de l'argent et améliorer l'efficacité

Message du greffier :

- Faire preuve d'éthique, d'inclusion et d'adaptabilité
- Se concentrer sur la simplification des processus et la collaboration

Discours du Trône :

- *Grands thèmes* : logement, sécurité, partenariats avec les peuples autochtones et unité

Qui recrute:

Ministère de la Défense nationale; Agence des services frontaliers du Canada; Logement, Infrastructures et Collectivités Canada, etc.

Planifiez votre carrière

Groupes et niveaux des postes

Connaître son groupe professionnel

- Consultez les ressources pour connaître les groupes professionnels (PA/AS/EC/...) :
 - [Groupes professionnels dans la fonction publique - Canada.ca](#)
- Regardez les annonces d'emploi sur [Emplois GC](#) et ajoutez des filtres à votre recherche ou cherchez des titres de poste (p. ex., finance).
 - Astuce : regardez les titres et les salaires pour vous donner une idée s'il s'agit d'un poste d'entrée.

Travailleurs et employés du GC :

- Demandez à vos collègues leur groupe professionnel.
- Contactez des personnes travaillant dans le domaine qui vous intéresse en faisant des recherches sur [GCannuaire](#).

Connaître son niveau

Une fois que vous connaissez votre/vos groupe(s), vous devez connaître les niveaux auxquels vous êtes admissibles.

- Allez sur [Emplois GC](#)
 - Consultez les annonces d'emploi et vérifiez les qualifications essentielles.
 - Si vous répondez aux qualifications essentielles du poste, cela signifie que le niveau peut vous convenir.
 - Attention cela ne veut pas automatiquement dire que vous pouvez appliquer!

Travailleurs et employés du GC :

- Demandez à vos collègues!
- Connectez-vous à [Emplois GC](#) avec votre adresse courriel du GC ou en étant connecté au réseau de votre ministère ou agence.
 - Ajoutez un filtre pour sélectionner votre classification et commencez à faire des recherches avec les niveaux les plus bas.
 - Regardez l'onglet des emplois internes et externes.

Dites-nous...

**Connaissez-vous le groupe
professionnel dans lequel vous
souhaitez débiter votre carrière?**

Si oui, écrivez votre groupe professionnel!

Planifiez votre carrière

Types d'emploi et processus

MATHIEU ROY

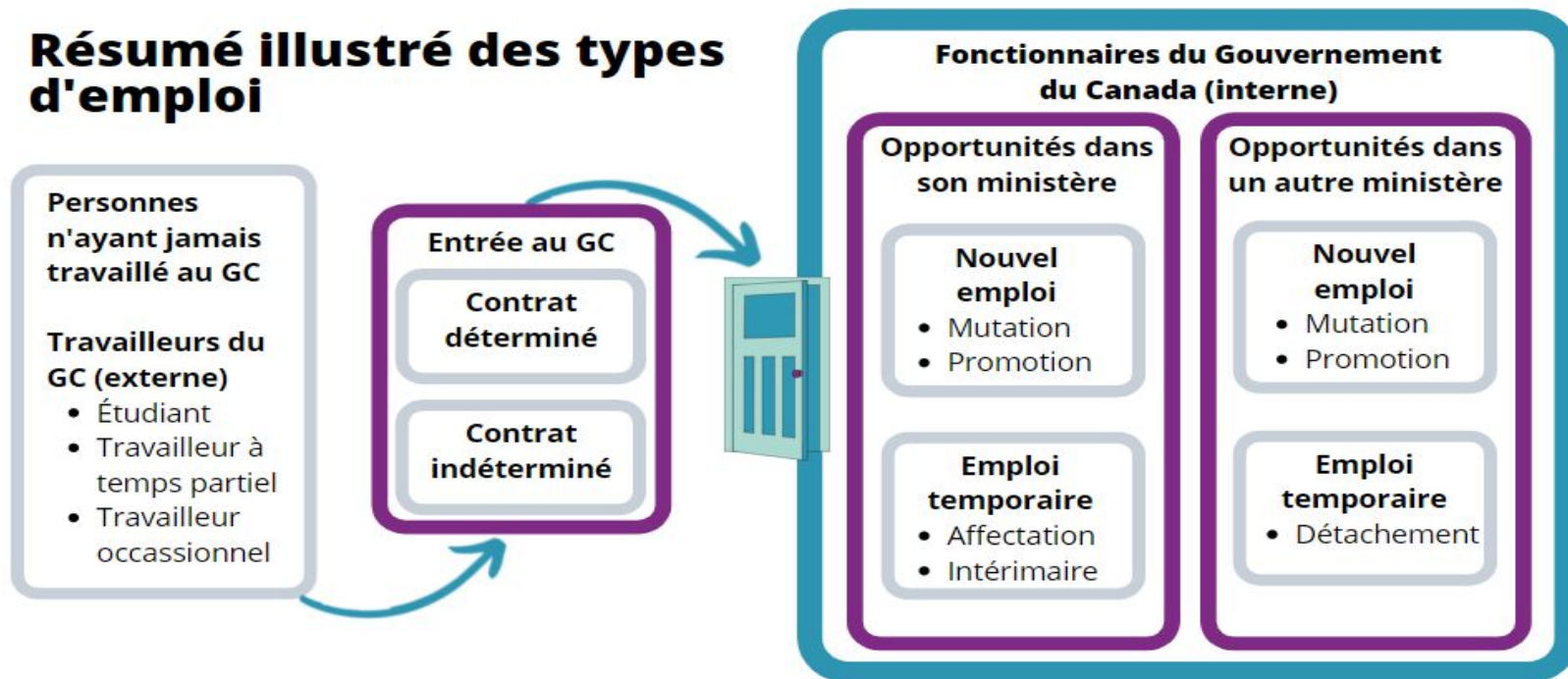
(IL)

- Mathieu Roy est agent principal de projet à la Direction de la gestion du capital humain de Services publics et Approvisionnement Canada (SPAC). Il détient une certification PROSCI en gestion du changement. Il occupe également le poste de coprésident du Réseau des jeunes fonctionnaires fédéraux au Nouveau-Brunswick, une initiative de développement professionnel visant à favoriser les occasions de réseautage pour les nouveaux employés de la fonction publique du Canada.
- Mathieu a intégré la fonction publique fédérale en 2019, après avoir acquis une expérience internationale et dans le secteur public, notamment dans les domaines des ressources humaines, de l'administration, de la coordination de la main-d'œuvre, de la gestion de projets et de la formation. En plus de son rôle à SPAC, il a travaillé dans plusieurs ministères fédéraux, dont le Centre des pensions à Shédiac (N.-B.), l'Agence de promotion économique du Canada atlantique (APECA) et Pêches et Océans Canada (région du Golfe).
- Fortement engagé dans le développement de carrière et l'implication régionale, Mathieu est passionné par l'accompagnement des personnes dans la croissance de leur réseau professionnel et de leurs compétences. Il s'efforce d'aider les individus à surmonter les défis, à communiquer efficacement et à adopter une mentalité axée sur la performance au travail.



Types d'emploi

Résumé illustré des types d'emploi



AVERTISSEMENT : Ceci est une représentation simplifiée développée pour les étudiants. Les conseils d'un conseiller en dotation du GC sont toujours à privilégier.

Types d'emploi

Travailleurs du gouvernement du Canada (externe)

- [Étudiant](#)
- Travailleur à temps partiel
- [Travailleur occasionnel](#)

Pour devenir fonctionnaire

- [Contrat déterminé \(date de fin\)](#)
- [Contrat indéterminé \(sans date de fin\)](#)

Types d'emploi pour fonctionnaires (interne)

- [Mutation](#) (à niveau)
- [Intérimaire](#)
- [Affectation, détachement](#)
- [Contrat déterminé \(date de fin\)](#)
- [Contrat indéterminé \(sans date de fin\)](#)
- Promotion (ex : AS-01 à AS-02)

Dites-nous...

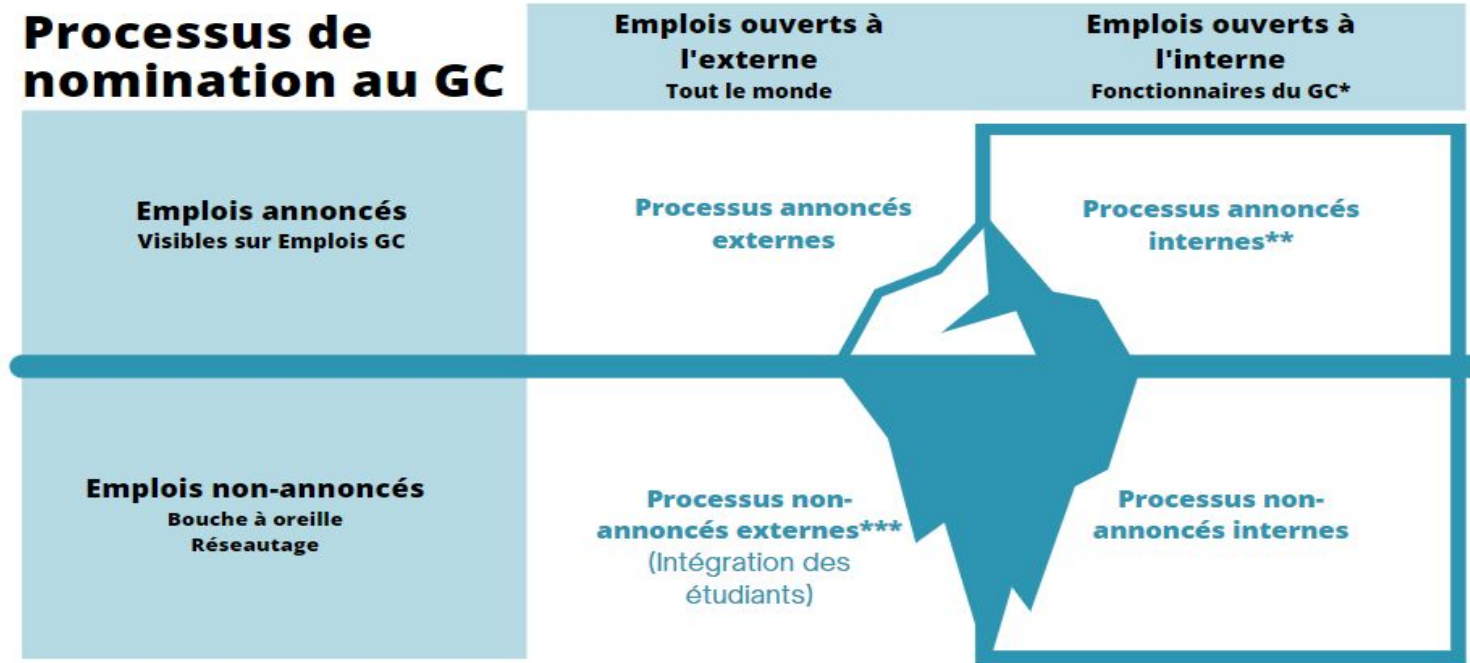
**Si vous avez un contrat
étudiant, êtes-vous admissible à
un poste intérimaire?**

A. Oui

B. Non

Processus de nomination

Processus de nomination au GC



*Les étudiants sont considérés comme des employés externes au GC et ne sont pas des fonctionnaires.

** Les étudiants peuvent être admissibles dans certains cas.

*** Les fonctionnaires passent par un processus non-annoncé interne (équivalent).

Processus de nomination : description

Remarque : Les étudiants ne sont pas considérés comme des personnes appartenant à la fonction publique.

- **Annoncé** : Offres d'emploi affichées sur [Emplois GC](#).
 - **Externe** : tout le monde.
 - **Interne** : personnes appartenant à la fonction publique (étudiants peuvent être inclus dans certains cas).
- **Non annoncé** : Offres d'emploi ne sont pas affichées.
 - **Externe** : tout le monde.
 - **Interne** : personnes appartenant à la fonction publique.

Trouver un emploi selon les processus

Processus de nomination annoncé externe :

- Consultez régulièrement les emplois disponibles sur [Emplois GC](#).

Processus de nomination non annoncé externe :

- Commencez à faire du réseautage dès maintenant.
- Soyez membre de [groupes Facebook \(GC – informal\)](#).

Travailleurs et employés du GC, considérez aussi :

Processus de nomination annoncé interne :

- Consultez régulièrement les emplois disponibles sur [Emplois GC](#) et vérifiez que les étudiants sont admissibles.

Processus de nomination non annoncé externe :

- Faites des recherches sur [GCannuaire](#) pour agrandir votre réseau.
- Rendez-vous sur le [Carrefour de carrière – GC connex](#).

Planifiez votre carrière

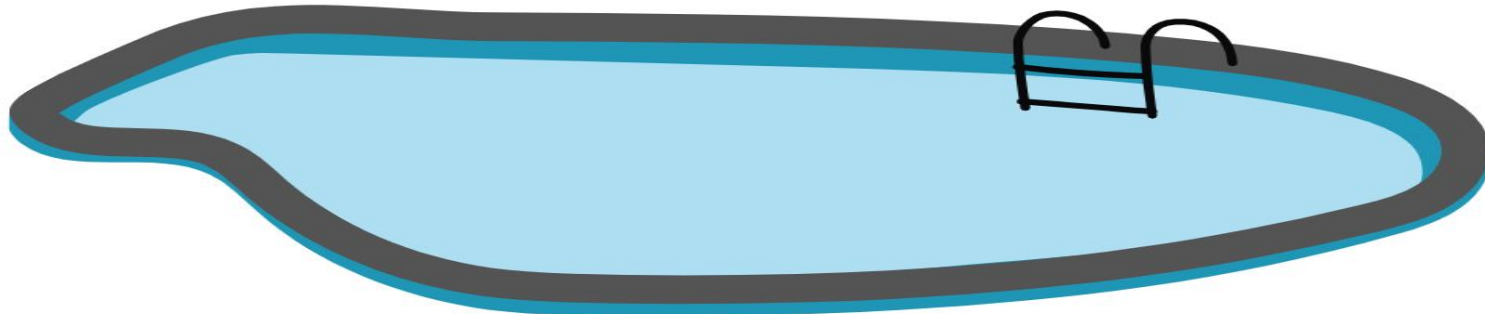
Bassins et répertoires

Qu'est-ce qu'un bassin (pool) au GC?

Concept résumé

Définitions

- **Faire partie d'un bassin** : une personne a réussi à démontrer à toutes les étapes d'un processus de sélection qu'elle répondait à l'énoncé de critère de mérite.
- **Énoncé de critère de mérite** : ensemble d'éléments, comprenant le niveau d'études, les expériences de travail, les compétences et le niveau d'aisance à travailler dans les langues officielles, qui sont requis pour occuper un poste.



À savoir sur un bassin

Étapes pour se qualifier dans un bassin

- Trouver un processus avec bassin : Rendez-vous sur Emplois GC et consultez les offres d'emploi.
- Durant un processus de sélection : On évalue si les candidats répondent à l'énoncé de critère de mérite.
- À la fin du processus : 10 candidats peuvent être qualifiés (ils répondent aux critères de l'énoncé de mérite), mais un seul poste peut être disponible. Ils recevront tous une communication les informant qu'ils font partie du bassin de candidats qualifiés et que le gestionnaire peut les contacter s'il souhaite leur offrir le poste.

Pourquoi vouloir se qualifier dans un bassin?

- Être qualifié dans un bassin est attrayant pour les gestionnaires puisque vous avez déjà prouvé que vous rencontriez l'énoncé de critère de mérite.
 - Démontrer à votre gestionnaire que vous êtes prêt pour une promotion.
 - Faire du réseautage avec des gestionnaires pour trouver un nouvel emploi.

Répertoires pour les étudiants et les étudiants nouvellement diplômés ayant déjà travaillé au GC

Trouvez votre prochain emploi au gouvernement du Canada (GC)!

- **Objectif du répertoire** : Mettre en contact les gestionnaires d'embauche avec des étudiants et des diplômés ayant déjà travaillé au GC.
- **NOTE** : Cette occasion ne garantit en rien l'obtention d'un emploi.
Consultez la liste des répertoires disponibles!



Planifiez votre carrière

Trouver un emploi avec Emplois GC et de manière informelle

Programmes de recrutement des étudiants

Programmes de recrutement pour les étudiants

- Programme fédéral d'expérience de travail étudiant (PFETÉ)
 - Vous devez être considérés comme étudiants à temps plein par votre établissement scolaire.
- Programme d'enseignement coopératif/de stage
 - Inscrit à temps plein dans un programme d'enseignement coopératif/de stages qui se trouve sur la liste des établissements d'enseignement et programmes postsecondaires validés.
- Programme des adjoints de recherche
 - Inscrit dans un programme d'études dans le cadre duquel la recherche est obligatoire.
- Programmes de recrutement spécialisés et de diplômés

Trouver un emploi sur Emplois GC

Pour les processus de nomination annoncés externes et les processus de nomination annoncés internes, voici ce que vous devez faire pour postuler.

1. Rendez-vous sur [Emplois GC](#).
2. Sélectionnez le groupe et le niveau qui vous conviennent.
3. Sélectionnez le type d'emploi (déterminé ou indéterminé).
4. Vérifiez les critères d'admissibilité, soit la zone de sélection (lieu de résidence, ministère/agence de provenance, membres d'équité en matière d'emploi, etc.).
5. Vérifiez que vous répondez aux qualifications essentielles du poste (éducation, langue, expérience, etc.).

Pour répondre aux questions de pré-sélection, utilisez la méthode STAR après avoir mentionné le quoi, où et quand (p. ex., « En tant qu'étudiant à Parcs Canada en 2023, j'ai ... ») :

*Débutez par **S** pour situation, soit la description générale qui permet de donner une vision globale, **T** pour tâche, la mission et l'objectif à atteindre, **A** pour action, toutes les actions que vous avez faites pour réaliser la tâche et **R** pour résultat, qui permet de souligner les effets de vos actions, notamment par la mention des données qualitatives et quantitatives.*

Trouver un processus avec bassin

Dans l'annonce d'emploi sur [Emplois GC](#), consultez la section d'intention du processus pour valider si un bassin sera créé.

Intention du processus

L'intention est de doter un poste pour une période indéterminée. Un bassin de candidats qualifiés (entièrement évalués ou partiellement évalués) sera établi et pourra être utilisé pour doter des postes similaires dans ce groupe et ce niveau. Ce processus peut être utilisé pour divers postes et mandats (y compris, mais sans s'y limiter, les nominations pour une période déterminée et indéterminée, les affectations internes, les détachements, les mutations et les nominations intérimaires).

Qu'est-ce que l'image de marque et pourquoi est-elle importante?

VOTRE MARQUE PERSONNELLE RACONTE UNE HISTOIRE :

- Qui vous êtes
- Votre parcours
- Vos buts
- Pourquoi les gens auraient intérêt à vous contacter ou à vous embaucher

Les médias sociaux

- Utilisez-vous activement les médias sociaux?
 - Quelles plateformes utilisez-vous pour votre marque professionnelle?
- ◆ **Les plateformes ne sont pas toutes adaptées au milieu professionnel.**



📌 PLATEFORMES :

LinkedIn | OutilsGC | X |
Facebook | BlueSky |
Instagram | Threads |
Discord | Slack

Processus informels d'embauche

- **Groupes Facebook non officiels du G:** plus de 35 groupes visant à mettre en contact les personnes à la recherche d'un emploi et les gestionnaires d'embauche
 - [Federal Youth Network/List of GC Facebook Groups - Liste des groupes Facebook du GC - wiki](#)
- **Groupe LinkedIn non officiel:**
« Government of Canada Job Opportunities (Informal) » : affiche les offres d'emploi actuelles et met en relation les personnes à la recherche d'un emploi et les gestionnaires d'embauche



Planifiez votre carrière

Ressources supplémentaires

Navigation dans les transitions de carrière : pourquoi maintenant?

- Réduction de la dotation ministérielle : contrats occasionnels et d'étudiants
- Quel est l'impact de cette situation sur votre évolution de carrière?
- Comment pouvez-vous donner la priorité à votre apprentissage et à votre perfectionnement pour poursuivre votre carrière au sein du GC?

Que se passe-t-il si mon contrat n'est pas renouvelé?

Mesures à prendre :

Mettez à jour votre CV – Mettez en valeur votre expérience au sein du gouvernement.

Postulez à des emplois internes – Utilisez GC Jobs et les offres d'emploi internes qui précisent les étudiants.

Réseautez – Entrez en contact avec vos collègues et joignez-vous à des communautés ministérielles.

Explorez les possibilités de transition – Renseignez-vous auprès des RH sur les postes occasionnels ou à durée déterminée au sein de votre ministère ou dans d'autres ministères.

Ressources :

Emplois au gouvernement du Canada : jobs.gc.ca

- Site principal pour les offres d'emploi fédérales.
- Rechercher des offres d'emploi avec l'option « Étudiant ».

Possibilités de transition pour les étudiants :

- Si vous êtes diplômé, consultez le réseau pour trouver des possibilités de transition dans les ministères qui recrutent.

Programmes de mentorat :

- Renseignez-vous auprès de votre service sur les programmes de mentorat officiels ou rejoignez la communauté de mentorat #GCMentorGC.

Occasion d'emploi pour les étudiants en situation de handicap (OEÉSH)

Le programme [Occasions d'emploi pour les étudiants en situation de handicap](#) (OEÉSH) s'adresse aux étudiants qui s'auto-identifient comme personnes en situation de handicap et qui ont été embauchés dans le cadre d'un des programmes suivants :

- [Programme fédéral d'expérience de travail étudiant](#) (PFETE);
- [Programme postsecondaire d'enseignement coopératif/de stages](#) (Coop);
- [Programme des adjoints de recherche](#) (PAR).

Le OEÉSH est un programme d'expérience pour les étudiants, visant à favoriser l'inclusion en offrant des [activités](#) communautaires conçues pour favoriser la création de liens, d'apprentissage et de développement

Le programme comprend également un volet de mentorat, qui donne accès à des [mentors](#) ayant une expérience vécue en tant que personnes en situation de handicap, afin de soutenir le développement professionnel et de carrière.

Pour obtenir plus d'information sur le OEÉSH, veuillez communiquer avec l'équipe du Centre d'expertise en diversité et inclusion à : cfp.psh-prog-pwd.psc@cfp-psc.gc.ca.

Occasion d'emploi pour étudiants autochtones (OEÉA)

Le programme [Occasion d'emploi pour étudiants autochtones](#) (OEÉA) s'adresse aux étudiants qui s'auto-identifient comme personnes autochtones et qui ont été embauchés dans le cadre d'un des programmes suivants :

- [Programme fédéral d'expérience de travail étudiant](#) (PFETE);
- [Programme postsecondaire d'enseignement coopératif/de stages](#) (Coop);
- [Programme des adjoints de recherche](#) (PAR).

Le OEÉA est un programme d'expérience pour les étudiants, visant à favoriser l'inclusion en offrant des [activités](#) communautaires conçues pour favoriser la création de liens, d'apprentissage et de développement.

Le programme comprend également un volet de mentorat, qui donne accès à des [mentors](#) afin de soutenir le développement professionnel et de carrière.

Pour obtenir plus d'information sur le OEÉA, veuillez communiquer avec l'équipe du Centre d'expertise en diversité et inclusion à : cfp.ce-a-icoe.psc@cfp-psc.gc.ca.

Comment s'inscrire à l'OEÉA et à l'OEÉSH?

- Les étudiants autochtones et/ou en situation de handicap qui sont embauchés au gouvernement du Canada doivent s'inscrire en remplissant le [formulaire d'inscription](#).
- Les gestionnaires d'embauche ou les spécialistes en ressources humaines peuvent aussi remplir le [formulaire d'inscription](#) au nom des étudiants.



Poursuivre l'apprentissage

Le [Réseau des jeunes fonctionnaires fédéraux \(RJFF\)](#) est votre incontournable en matière d'apprentissage.

- [Ressources de carrière](#) : Consultez leur page de ressources sur divers sujets vous aider à planifier et à propulser votre carrière.
- [Série d'apprentissage virtuel](#) : Inscrivez-vous à leur séance hebdomadaire.
- [Camp de carrières](#) : Ne manquez pas le Camp de carrières vers la fin du mois de janvier à chaque année.
- [Enregistrements des séances](#) : Rattrapez les séances que vous avez raté en visionnant les événements sur leur [chaîne YouTube](#).

Pour en apprendre davantage sur le fonctionnement de la dotation dans la fonction publique, nous vous encourageons à suivre la formation suivante :

- [Description du cours - Les fondements de la dotation dans la fonction publique \(H200\) - module 1 \(csps-efpc.gc.ca\)](#)

Langue seconde

À noter : Les langues du poste doivent être rencontrées au moment de la nomination.

- X: Performance ne satisfait pas aux exigences minimales du Niveau A
- A: Niveau débutant
- B: Niveau intermédiaire
- C: Niveau avancé
- E: Exemption

Évaluation de votre langue seconde (**Lecture, Écrit, Oral**)

- CBC : (**Lecture** : avancé, **Écrit** : intermédiaire, **Oral** : avancé)
- BBB : (**Lecture** : intermédiaire, **Écrit** : intermédiaire, **Oral** : intermédiaire)

[Tests d'autoévaluation](#) : Essayez les tests d'autoévaluation pour la compréhension de l'écrit et l'expression écrite avant de passer les tests officiels.

Assurez-vous d'avoir une copie de vos résultats officiels!

Développer votre langue seconde

Comprendre l'importance des langues officielles dans la fonction publique fédérale

- [La Loi sur les langues officielles et vous](#)
- [Liste des régions bilingues du Canada aux fins de la langue de travail](#)

Cours et ressources de GC Campus

- Respecter les langues officielles dans la fonction publique (FON415)
- Préparation à l'évaluation de langue officielle

Outils et ressources

- [Commissaire aux langues officielles](#)
- Appli [Mauril](#)

En résumé :

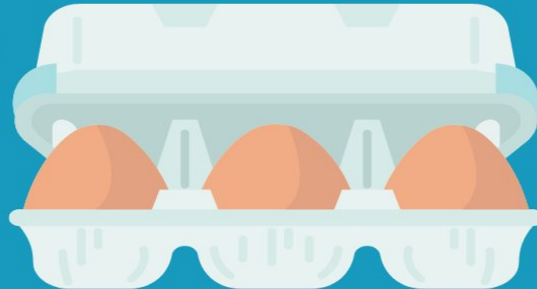
Vous recherchez un emploi?

Ne mettez pas tous vos œufs dans le même panier!

Emplois GC et bassins

Répertoires

LinkedIn



Groupes Facebook

GCannuaire

Réseautage

Étudiants GC

Maintenant, dites-nous...

Sur une échelle de 1 à 5, quel est votre niveau de connaissance au sujet de la planification de carrière au sein du gouvernement du Canada (GC)?

(5 étant le plus haut niveau de connaissance)

Planifiez votre carrière

Annonces

Groupe Facebook d'Étudiants GC

Joignez-vous à notre groupe Facebook!



Suivez-nous sur les réseaux sociaux!

Suivez-nous sur les réseaux sociaux!

**Suivez-nous sur les
réseaux sociaux!**
Scannez le code QR



Bulletin d'Étudiants GC

Inscrivez-vous au bulletin d'Étudiants GC



Planifiez votre carrière

Période de questions

Pour toute question, veuillez
utiliser la fonction Q&R