



Permettre une IA responsable dans le service public

Noha Rahal, PhD

2026

Mon parcours avec l'IA



Agenda

- | | |
|-----------|---------------------------|
| 01 | Le défi |
| 02 | La solution : Modèle 3H |
| 03 | The Solution: Cadre ETHIC |
| 04 | 3H et ETHIC en action |
| 05 | Discussion |

“AI is one of the most important things humanity is working on. It is more profound than electricity or fire. But we have to be clear-eyed about what could go wrong.”— - Sundar Pichai (PDG de Google)

(L'IA est l'une des choses les plus importantes sur lesquelles l'humanité travaille. Elle est plus profonde que l'électricité ou le feu. Mais nous devons être lucides sur ce qui pourrait mal tourner.)



Défi politique...

L'IA... amie ou ennemie ?

ChatGPT Omni Asked to Recreate the Same
Image 74 Times — The Result Is Wild



Votre parcours avec l'IA

Trois façons de participer :

1) Scanner le QR Code



2) Cliquez sur l'hyperlien direct : [Slido](#)

3) Aller sur slido.com et saisir le code

Joining as a participant?

0078774



Pourquoi l'IA responsable est-elle importante pour le service public ?



Protège la confiance du public



Réduire le risque de préjudice pour les individus et les communautés



Garantir le respect des lois, des mandats et des valeurs



Favorise la justice et l'équité dans la prestation de services



Permet une innovation et une modernisation sûres



Respecter les obligations professionnelles et éthiques du service public



Prépare le gouvernement à l'avenir



Utilisation responsable de l'intelligence artificielle au gouvernement

Les technologies liées à l'intelligence artificielle (IA) sont prometteuses pour améliorer la prestation des services numériques par le gouvernement du Canada. Alors qu'il se penche sur le recours à l'IA dans ses programmes et services, le gouvernement du Canada veille à ce qu'elle soit encadrée par des valeurs, une éthique et des lois clairement définies.

En demande

- [Guide sur l'utilisation de l'IA générative](#)
- [Directive sur la prise de décisions automatisée](#)
- [Outil d'évaluation de l'incidence algorithmique](#)
- Article 4.5 [Prise de décision automatisée](#) de la Ligne directrice sur les services et le numérique
- [Consultations sur la stratégie en matière d'IA : ce que nous avons entendu](#)

[Principes directeurs pour l'utilisation de l'IA au gouvernement](#)

Les valeurs et les principes qui visent à améliorer la prestation des services gouvernementaux au Canada et à l'étranger.

[Utilisation responsable des systèmes décisionnels automatisés du gouvernement fédéral](#)

Un article expliquant la Directive sur la prise de décisions automatisée.

[Guide sur l'examen par les pairs des systèmes décisionnels automatisés](#)

Aide les ministères fédéraux à se conformer à la Directive sur la prise de décisions automatisée et les spécialistes qui entreprennent un examen par les pairs.

[Progression de l'IA au gouvernement](#)

La chronologie des travaux réalisés à l'appui de l'utilisation responsable de l'IA au gouvernement du Canada.

[Portée de la Directive sur la prise de décisions automatisée](#)

Consultez ce guide pour en apprendre davantage sur la portée de la Directive et déterminer si elle s'applique à votre projet d'automatisation.

[Avis de mise en œuvre de la Politique : Microsoft Copilot pour le travail](#)

Informations pour les institutions fédérales concernant la configuration et l'activation de Microsoft Copilot pour le travail (application de chat basée sur un navigateur Web).

[Liste des fournisseurs d'IA qualifiés](#)

La liste à jour des entreprises qualifiées pouvant offrir des solutions d'IA au gouvernement du Canada.

[L'IA générative dans votre travail au quotidien](#)

Des pratiques exemplaires et des choses à faire et à éviter dans l'usage des outils d'IA générative dans votre travail quotidien.

[La Stratégie en matière d'IA pour la fonction publique fédérale 2025-2027](#)

La stratégie décrit la manière dont le gouvernement fédéral utilisera l'IA pour accroître l'efficacité, stimuler la recherche et améliorer les services numériques.

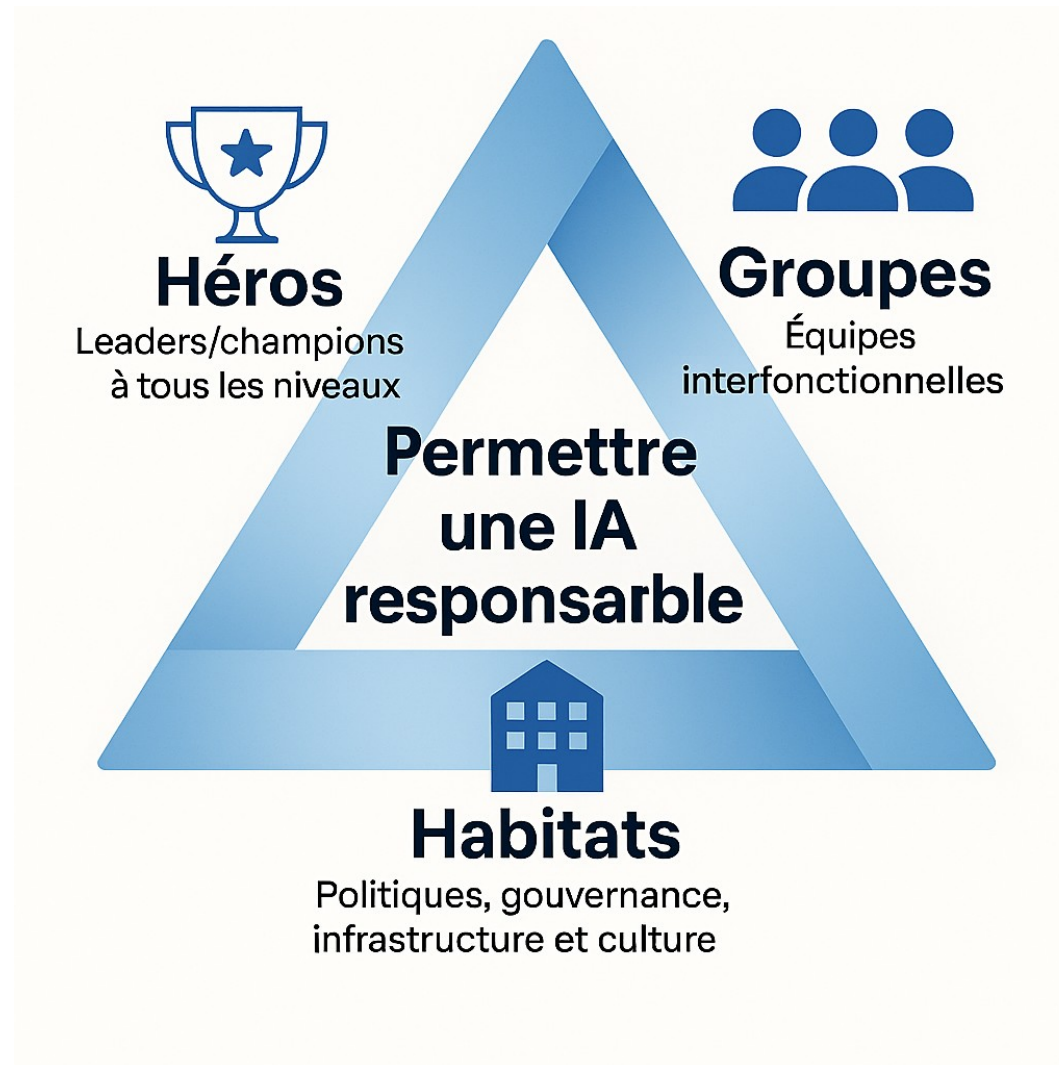




Les solutions...

3H & ETHIC

Le modèle 3H



Le cadre ETHIC



3H et ETHIC en action

Scénario A

**Scénario
hypothétique :**
Emploi et
développement
social Canada
lance une
plateforme
d'appariement des
offres d'emploi
alimentée par l'IA

Emploi et développement social Canada (EDSC) développe une plateforme alimentée par l'IA pour aider les Canadiens à trouver des opportunités d'emploi appropriées en fonction de leurs compétences, de leur expérience et de leurs préférences.

La plateforme vise à améliorer les résultats en matière d'emploi, à réduire les obstacles pour les groupes méritant l'équité et à soutenir le développement de la main-d'œuvre, tout en respectant les normes les plus élevées en matière d'éthique, de protection de la vie privée et d'inclusion.

Modèle 3H en action

1. Les héros :

- Identifier les conseillers en emploi de première ligne et les gestionnaires de programmes qui comprennent les défis auxquels sont confrontés les demandeurs d'emploi.
- Engager la direction générale à promouvoir l'utilisation responsable de l'IA, à allouer des ressources et à communiquer sur les avantages de la plateforme.
- Reconnaître les contributions des deux groupes dans les communications internes et les mises à jour publiques.

2. Groupes

- Former des équipes interfonctionnelles comprenant des scientifiques des données, des analystes politiques, des experts en accessibilité et des représentants des communautés autochtones et des nouveaux arrivants.
- Organiser régulièrement des ateliers et des séances de retour d'information pour s'assurer que la plateforme répond aux divers besoins des utilisateurs.
- Pilotez la plateforme avec des utilisateurs réels, recueillez les commentaires et adaptez-la en fonction des leçons tirées.

3. Habitats

- Veillez à ce que le personnel ait accès aux lignes directrices, aux politiques de confidentialité et aux meilleures pratiques les plus récentes en matière d'IA dans les services de l'emploi.
- Créer des espaces numériques pour partager des idées, signaler des problèmes et apprendre les uns des autres.
- Proposer une formation continue et mettre régulièrement à jour les processus pour suivre l'évolution technologique.

Le cadre ETHIC en action

E - Engagement

- Le CESD organise des assemblées générales virtuelles et des enquêtes pour recueillir les commentaires des demandeurs d'emploi, des employeurs et des groupes de défense.
- Le retour d'information façonne les caractéristiques de la plateforme, telles que les options linguistiques et les outils d'accessibilité.

T - Transparence

- Le CESD publie une documentation claire sur la manière dont l'IA met en relation les candidats et les emplois, y compris les limites et les garanties.
- SC publie la plateforme sur le [Registre de l'IA du gouvernement du Canada - Portail du gouvernement ouvert](#).
- La politique de confidentialité, les sources de données et le processus d'escalade vers le personnel humain sont affichés sur le site web du CESD.

H - Centrage sur l'humain

- L'IA recommande des emplois mais ne prend pas de décisions finales ; les conseillers en matière d'emploi examinent les correspondances pour les cas à fort impact.
- Le contrôle humain est intégré, avec des audits et des examens réguliers.

I - Inclusivité

- La plateforme est accessible dans les deux langues officielles et conçue pour les utilisateurs handicapés.
- Le CESD consulte les groupes d'équité pour s'assurer que l'outil est adapté à la culture et évite les préjugés.

C - Contrôle continu

- Le CESD surveille les performances de la plateforme, la satisfaction des utilisateurs et les problèmes signalés au moyen de tableaux de bord et de boucles de rétroaction.
- Des mises à jour et des audits réguliers garantissent que la plateforme reste conforme aux normes éthiques et aux besoins des utilisateurs.

Principaux enseignements : Permettre une IA responsable dans le service public

- L'IA responsable est essentielle à la confiance du public, à l'équité et à la sécurité de l'innovation.
- Les préjugés dans l'IA sont réels et nuisibles et doivent être activement gérés.
- La fonction publique du Canada dispose de garde-fous clairs et de lignes directrices obligatoires pour l'utilisation de l'IA.
- Le modèle des 3H - Héros, Groupes, Habitats - montre que le succès dépend des personnes, de la collaboration et d'environnements favorables. Il s'agit de la *manière dont* nous travaillons ensemble pour résoudre les problèmes et conduire le changement.
- Le cadre ETHIC (engagement, transparence, conception centrée sur la personne, inclusivité, surveillance continue) guide l'adoption éthique de l'IA. Il s'agit *de déterminer les* normes et les comportements à respecter.



Discutons-en !