



# L'Analyse coûts-avantages des programmes du marché du travail

Cadre analytique et exemple tiré  
d'une évaluation récente

Février 2026

Direction de l'évaluation – EDSC

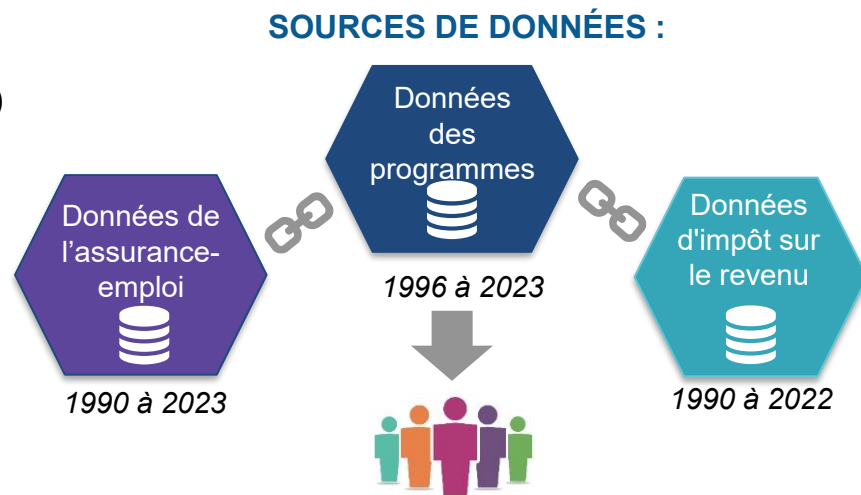
# Contexte

- EDSC offre une gamme de programmes du marché du travail visant à aider les Canadiens à améliorer leurs résultats en matière d'emploi et à surmonter les obstacles à l'intégration au marché du travail. Par exemple :
  - **Services d'aide à l'emploi** : Le soutien à la recherche d'emploi, counseling de carrière, autres stratégies individualisées d'emploi.
  - **Compétences pour l'emploi** : La formation et développement des compétences augmentant l'employabilité.
  - **Subventions salariales** : Des incitatifs financiers pour encourager les employeurs à embaucher des personnes sans emploi ou sous-représentées.
- Évaluer l'impact de ces programmes est essentiel pour s'assurer qu'ils atteignent les objectifs visés et contribuent à l'amélioration des politiques et des programmes fondés sur des données probantes.
- Nous pouvons tirer parti des données administratives intégrées disponibles à EDSC pour réaliser une analyse robuste de l'impact incrémentiel, ce qui nous permet d'estimer l'effet net des programmes sur les participants par rapport à des non-participants similaires.
- Bien que l'analyse de l'impact net soit importante, elle ne permet pas de déterminer si les avantages dépassent les coûts. Pour ce faire, nous réalisons une analyse coûts-avantages, qui aide à savoir si le programme offre un bon rapport qualité-prix et soutient une allocation efficace des fonds publics limités.



# Données et méthodologie

- Nous utilisons des données administratives intégrées provenant des données de participation aux programmes, des données de l'assurance-emploi (AE) (Partie I sur les demandes d'assurance-emploi et Partie II sur la participation aux programmes) et des données fiscales de l'Agence du revenu du Canada.
- Nous sélectionnons une période de référence, par exemple tous les participants ayant commencé un programme entre avril 2015 et mars 2017, avec un suivi des résultats jusqu'en 2022.
- Les groupes témoins incluent des individus similaires qui n'ont pas participé au programme.
- La méthodologie précédente utilisait l'appariement par score de propension combiné à la méthode des doubles différences. Plus récemment, nous avons commencé à utiliser les forêts causales modifiées, une approche d'apprentissage automatique causal conçue pour estimer les effets de traitement hétérogènes.



# Liste des variables

- L'attachement au marché du travail est mesuré par les indicateurs suivants :
  - Revenu d'emploi
  - Incidence de l'emploi
  - Prestations d'aide sociale (AS)
  - Prestations d'assurance-emploi (AE)
- Plus de 75 variables supplémentaires sont utilisées:

## Variables sociodémographiques

- Âge
- Sexe
- Statut d'Autochtone
- Personne handicapée
- Immigrant
- Minorité visible
- État matrimonial
- Niveau de scolarité
- Province de résidence
- Indicateur urbain/rural

## Caractéristiques du marché du travail

- Motif de la cessation d'emploi
- Industrie (SCIAN)
- Nouveaux sur le marché du travail
- Interventions antérieures
- Revenus antérieurs, jusqu'à 5 ans
- Recours antérieur aux prestations d'assurance-emploi, jusqu'à 5 ans
- Revenu d'aide sociale antérieur, jusqu'à 5 ans
- Montants pour frais de scolarité antérieurs, jusqu'à 5 ans

# Exemple tiré de l'évaluation du FIPH : résultats d'impact net

- Une évaluation du programme du Fonds d'intégration pour les personnes handicapées (FIPH) a été complétée en décembre 2025, incluant pour la deuxième fois une analyse de l'impact net et une analyse coûts-avantages.
- Introduit en 1997 pour combler les lacunes de participation au marché du travail des personnes en situation de handicap, le programme FIPH finance des projets par l'intermédiaire d'organismes tiers qui offrent divers soutiens et services d'emploi aux chercheurs d'emploi en situation de handicap ou aux employés.
- Les impacts incrémentiels ont été estimés pour une cohorte de participants ayant commencé une intervention entre avril 2015 et mars 2017.

Indicateurs	Incidence globale du FIPH	Services améliorés d'aide à l'emploi	Compétences pour l'emploi	Subventions salariales
Revenus d'emploi (\$)	1 180 \$	196 \$	2 262 \$ **	2 489 \$ ***
Incidence de l'emploi (pp)	3,7***	2,6	7,8***	13,3***
Prestation de l'assurance-emploi (AE) (\$)	60 \$	-248 \$ **	314 \$ *	299 \$ **
Prestations d'aide sociale (AS) (\$)	-376 \$	157 \$	-1 295 \$ ***	-587 \$ ***

**Remarque** : Niveau de signification : \*\*\*1 %, \*\*5 %, \*10 %





# Méthodologie de l'analyse coûts-avantages

---

# Qu'est-ce que l'analyse coûts-avantages ?

- L'analyse coûts-avantages utilise tous les coûts et avantages quantifiables directement attribuables au programme qui peuvent être estimés à partir des données administratives disponibles.
- Elle compare les coûts engagés par le gouvernement pour offrir le programme aux avantages directs à long terme associés à la participation (par exemple, augmentation des gains d'emploi des participants, hausse des revenus fiscaux, réduction de l'utilisation de l'aide sociale).
- Les coûts et avantages sont calculés selon trois perspectives :

## LA PERSPECTIVE DU PARTICIPANT

Compare les coûts et avantages pour les individus résultant de leur participation au programme.

+

## LA PERSPECTIVE DU GOUVERNEMENT

Examine les coûts directs du programme pour le gouvernement et les impacts à long terme sur les revenus fiscaux ainsi que les dépenses publiques.

=

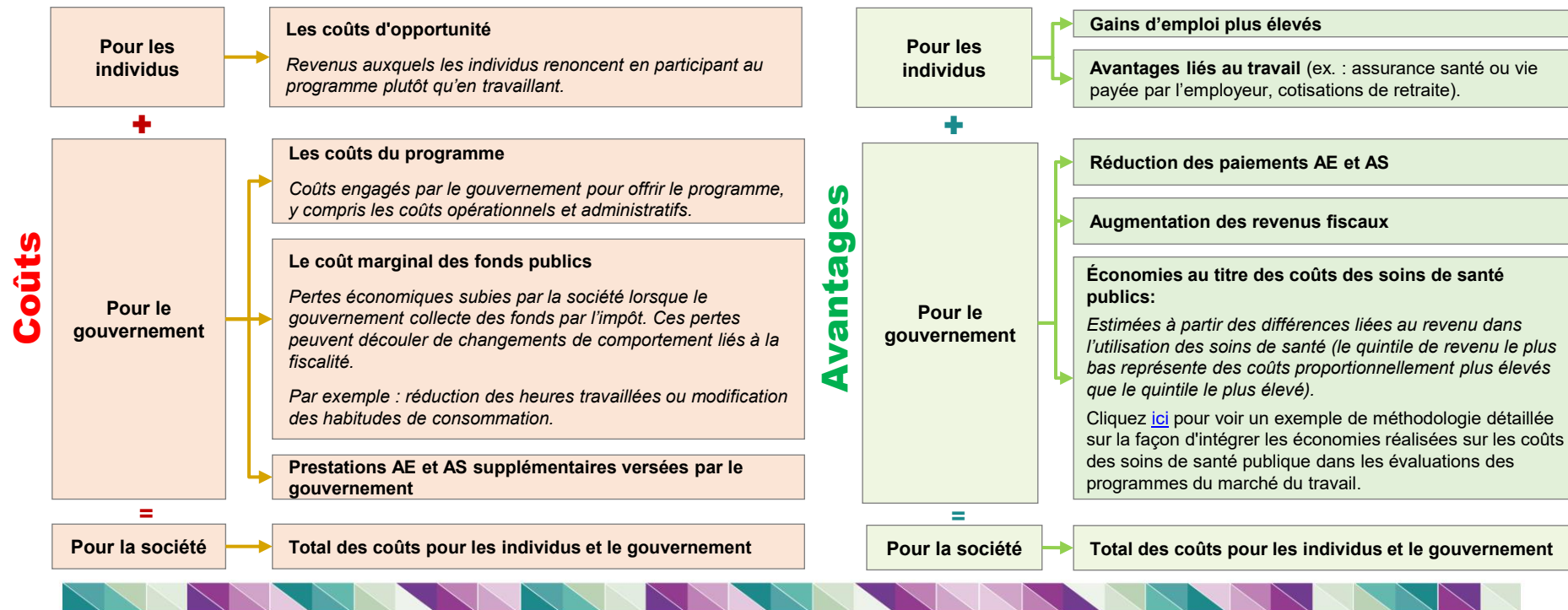
## LA PERSPECTIVE DE LA SOCIÉTÉ

Représente une vue combinée des perspectives individuelle et gouvernementale, capturant l'impact global sur la société.



# Cadre conceptuel de l'analyse coûts-avantages

- Le cadre utilisé dans l'évaluation du FIPH repose sur le calcul de la différence entre les avantages et les coûts. À partir de ces avantages et coûts, un ratio avantages-coûts est déterminé (voir l'annexe A pour les méthodes d'estimation utilisées pour chaque variable).





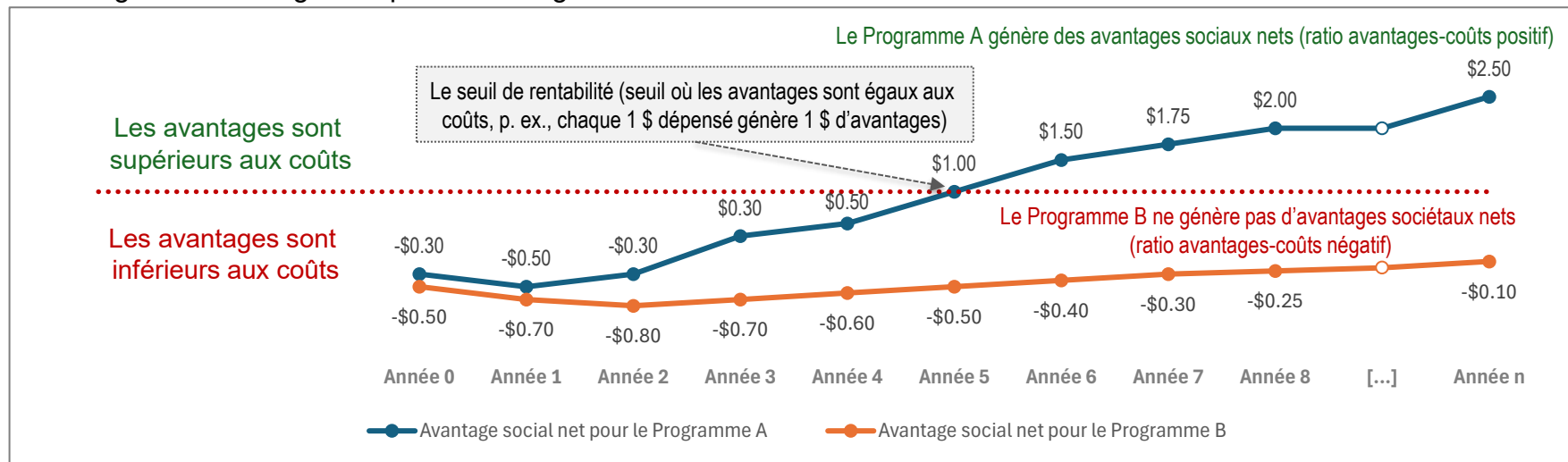
# À quelles questions l'analyse coûts-avantages répond-elle?

- L'analyse coûts-avantages inclut les indicateurs suivants, chacun répondant à une question précise :

Indicateur	Question	Comment est-ce calculé ?
<b>Valeur actualisée nette</b>	De combien les avantages dépassent-ils les coûts après la participation ?	Total des avantages actualisés – Total des coûts actualisés mesurés sur la période de participation.
<b>Ratio avantages-coûts</b>	Quel est l'avantage pour la société si le gouvernement dépense 1 \$ pour le programme ?	Somme des avantages actualisés mesurés sur la période de participation et sur 10 ans après le programme, divisée par les coûts du programme.
<b>Période de récupération</b>	Combien d'années après la participation faut-il pour que les avantages compensent les coûts ?	Temps nécessaire pour que les avantages actualisés égalent les coûts actualisés.
<b>Taux de rendement social</b>	Quelle est la valeur monétaire du bénéfice social net généré lorsque le gouvernement dépense 1 \$ pour un programme, en tenant compte des avantages et coûts actualisés pour la société ?	Le bénéfice net actualisé pour la société divisé par le coût direct du programme pour le gouvernement.

# Exemple illustratif de ratios avantages-coûts positifs et négatifs

- Programme A commence en dessous du seuil de rentabilité (seuil où les avantages sont équivalents aux coûts), mais le dépasse à la cinquième année et continue d'augmenter, atteignant 2,50 \$ dans les années suivantes. Cela indique des avantages sociaux nets positifs.
- En revanche, le Programme B reste en dessous le seuil de rentabilité tout au long, avec des valeurs allant de -0,50 \$ à -0,10 \$. Cela signifie que ses coûts dépassent constamment ses avantages.
- Globalement, le Programme A devient rentable à partir de la cinquième année après le début de la participation, tandis que le Programme B ne génère pas d'avantages sociaux nets.

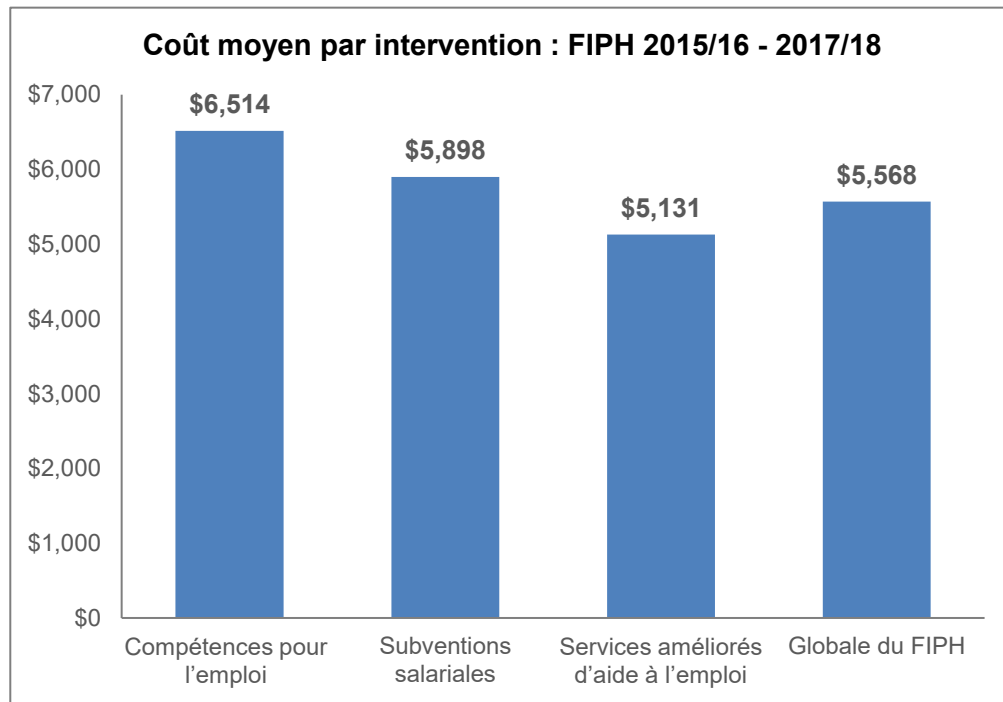


\* Les avantages nets à long terme sont estimés en comparant les résultats des participants à ceux de non-participants similaires afin de déterminer ce qui se serait produit en l'absence du programme

# Coût moyen par intervention – FIPH 2015/16 – 2017/18

Compétences pour l'emploi présente le coût moyen par intervention le plus élevé (6 514 \$), suivi de :

- Subventions salariales – 5 898 \$
- Globale du FIPH – 5 568 \$
- Services améliorés d'aide à l'emploi – 5 131 \$





# Résultats

---

# Période de récupération par intervention du Programme

- À l'exception des SAAE, la période de récupération – le nombre d'années nécessaires pour que les avantages dépassent les coûts – est inférieure à 10 ans après la fin du programme.
- La période de récupération la plus courte est observée pour la SS (1,3 an), tandis que la plus longue est observée pour les SAAE (15,6 ans).

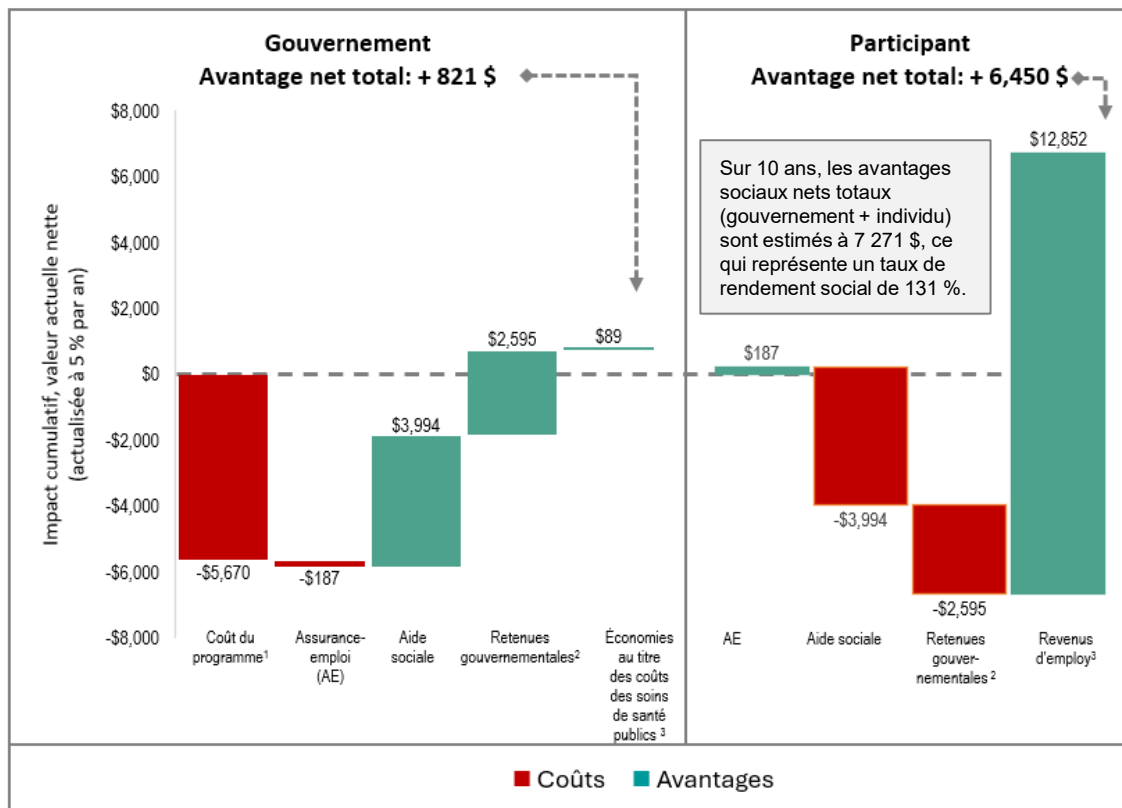
Type d'intervention	Période de récupération
Compétences pour l'emploi (CPE)	2,6 ans
Subventions salariales (SS)	1,3 an
Services améliorés d'aide à l'emploi (SAAE)	15,6 ans
Globale du FIPH	3,4 ans



# Analyse coûts-avantages et taux de rendement social

## Globale du FIPH

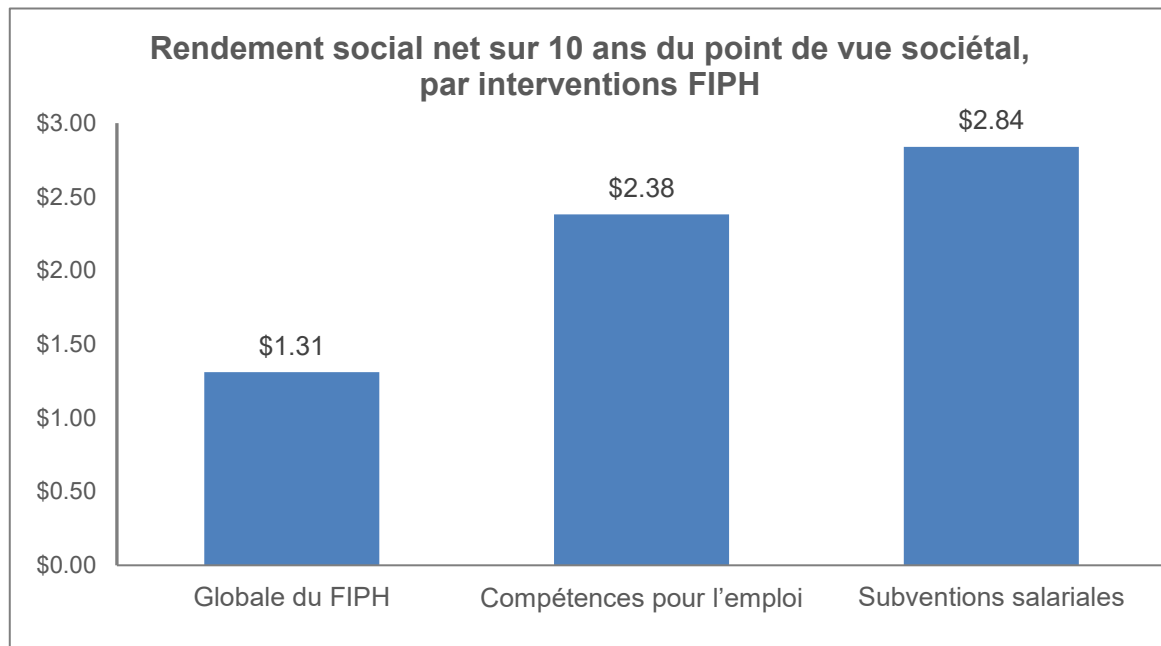
- L'avantage social net (gouvernement + participant) est de 7 271 \$, ce qui donne un taux moyen de rendement social de 131 %. Cela représente 8 % par an sur 10 ans après la participation.
- Pour les participants, l'avantage net total est de 6 450 \$.
- L'avantage net total pour le gouvernement est de 821 \$.
- Les économies de coûts de santé pour le gouvernement sont estimées à 89 \$ par participant.



<sup>1</sup> Les coûts du programme incluent les dépenses du programme et la perte encourue par la société lors de la collecte de revenus supplémentaires, tels que les impôts pour financer les dépenses publiques. <sup>2</sup> Les déductions gouvernementales incluent les primes AE, les cotisations RPC/RRQ et les impôts sur le revenu et les ventes. <sup>3</sup> Les gains d'emploi incluent les avantages sociaux (p. ex., assurance santé payée par l'employeur, cotisations de retraite) et les gains perdus pendant la participation au programme.

# Taux de rendement social

- Globalement, 1 \$ investi dans le Programme génère 1,31 \$ de rendement social net sur une période de 10 ans suivant l'intervention.
- Le rendement social net le plus élevé est observé pour l'intervention Subvention salariale (2,84 \$).



# Conclusion

- L'analyse coûts-avantages peut fournir des éléments probants pour éclairer l'optimisation des ressources des programmes. Par exemple, elle a montré comment le Programme du Fonds d'intégration pour les personnes handicapées a généré un rendement social net positif sur 10 ans, et que, du point de vue sociétal, les avantages dépassent les coûts en 3,4 ans.
- Une innovation récente a incorporé les économies liées à la santé dans le cadre de l'analyse coûts-avantages, offrant une vue plus complète des avantages sociétaux.
- Ces résultats sont conservateurs, et l'analyse de sensibilité montre que la variation des hypothèses a un impact minimal sur les conclusions globales, renforçant leur robustesse.
- La réalisation d'une analyse coûts-avantages est possible lorsque les avantages du Programme peuvent lui être attribués (analyse d'impact net) et lorsque les coûts du programme sont disponibles.







# Annexes

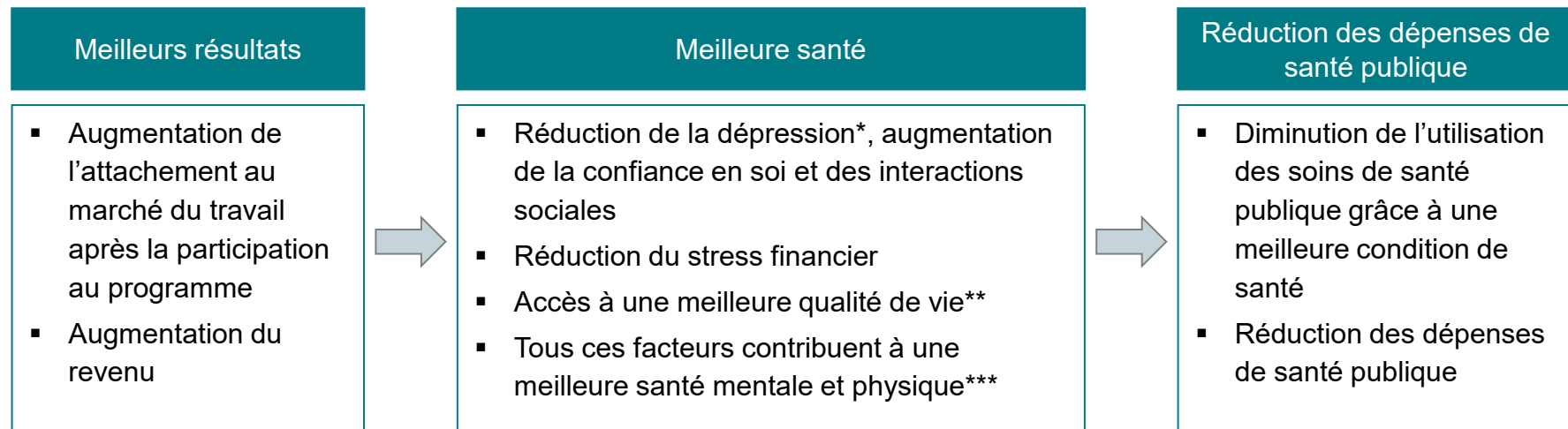
---

# Annexe A : Cadre comptable

Coûts et avantages	Perspectives			Méthodes d'estimation
	Participant	Gouvernement	Société	
Coût du programme	0	-	-	Estimations basées sur les dépenses déclarées dans le Rapport de contrôle et d'évaluation de l'AE.
Coût marginal social des fonds publics	0	-	-	20 % du coût du programme, taxes de vente, impôts sur le revenu, impacts sur l'AE et l'AS.
Revenus non-touchés	-	0	-	Impacts incrémentiels sur les gains pendant le programme.
Revenus d'emploi	+	0	+	Impacts incrémentiels sur les gains pendant la participation et sur six ans après le programme. Cet indicateur saisit les gains perdus pendant la participation et les avantages du programme sur les gains après la participation.
Avantages sociaux	+	0	+	15 % des impacts incrémentiels sur les gains d'emploi.
Impôts fédéral et provinciaux sur le revenu	-	+	0	Impacts incrémentiels sur les taux d'imposition.
Taxes de vente fédérale et provinciales	-	+	0	Impacts incrémentiels sur les gains multipliés par la propension à consommer (95 %), la proportion des dépenses des ménages sur les biens et services taxables (52 %) et le taux moyen total des taxes de vente (11 %).
Assurance-emploi	-/+	+/-	0	Impacts incrémentiels sur l'utilisation de l'AE pendant et après la participation.
Aide sociale	-/+	+/-	0	Impacts incrémentiels pendant et après la participation.
Cotisations au RPC et au RRQ	-/+	+/-	0	Impacts incrémentiels
Cotisations à l'assurance-emploi	-/+	+/-	0	Impacts incrémentiels
Économies de coûts des soins de santé publics	0	+	+	Impacts incrémentiels ( <i>Annexe B</i> )

# Annexe B : Intégration des économies de coûts des soins de santé publics dans l'analyse coûts-avantages

- La participation au marché du travail peut avoir un impact positif sur l'état de santé des participants, ce qui peut entraîner une baisse des dépenses de santé publique.



\*Vinokur, A. D., Schul, Y., Vuori, J., & Price, R. H. (2000). Two years after a job loss: long-term impact of the JOBS program on reemployment and mental health. *Journal of occupational health psychology*, 5(1), 32–47.

\*\* Puig-Barrachina, V., Giró, P., Artazcoz, L., Bartoll, X., Cortés-Franch, I., Fernández, A., González-Marín, P., & Borrell, C. (2020). The impact of Active Labour Market Policies on health outcomes: a Scoping review. *European journal of public health*, 30(1), 36–42.

\*\*\* Vuori, J., & Vesalainen, J. (1999). Labour market interventions as predictors of re-employment, job seeking activity and psychological distress among the unemployed. *Journal of Occupational and Organizational Psychology*, 72(4), 523–538.

# Annexe C : Principales considérations

- Les coûts et les avantages ont été actualisés à un taux de 5 % par an. Ce taux d'actualisation s'applique à la période 2015-2025 et reflète la somme d'un taux d'inflation moyen de 3 % et d'un taux d'intérêt réel moyen de 2 %.
- Une période de 10 ans après la participation au programme a été examinée pour toutes les interventions. Les résultats ont été produits pour quatre indicateurs : Valeur actuelle nette; Ratio avantages-coûts; Période de récupération; et Taux de rendement social.
- Une analyse de sensibilité (Annexe D) a été réalisée afin d'examiner dans quelle mesure la valeur actuelle nette, le rendement social et la période de récupération du point de vue social changent lorsqu'une augmentation de 20 % des coûts moyens par type d'intervention est introduite.
- L'analyse tient compte de tous les coûts et avantages pouvant être mesurés à l'aide des données disponibles. Elle ne tient pas compte des avantages non quantifiables tels que l'amélioration du bien-être des participants, la réduction de la criminalité et les avantages pour les organisations, les employeurs et les communautés.



# Annexe D : Analyse de sensibilité

Introduction d'une augmentation de 20 % des coûts moyens par type d'intervention :

- Réduit la valeur actuelle nette pour tous les types d'intervention. Cependant, la direction globale de la VAN (négative ou positive) reste inchangée.
- Diminue le ratio avantages-coûts pour presque toutes les interventions et prolonge la période de récupération pour l'ensemble des interventions. Toutefois, les deux variables montrent une sensibilité relativement faible à l'augmentation du coût moyen par intervention.

Intervention	Valeur actuelle nette		Ratio avantages-coûts		Période de récupération	
	Scénario de référence	Avec une augmentation de 20 %	Scénario de référence	Avec une augmentation de 20 %	Scénario de référence	Avec une augmentation de 20 %
<b>Globale du FI</b>	7 271 \$	5 935 \$	2,31	1,89	3,4	4,4
<b>CPL</b>	15 528 \$	13 965 \$	3,38	2,79	2,6	3,3
<b>SS</b>	16 753 \$	15 338 \$	3,84	3,17	1,3	1,9
<b>SAAE</b>	-2 252 \$	-3 483 \$	0,56	0,43	15,6	19,5

