

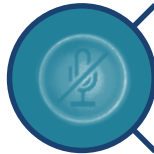


Séance de consultation Programme de la fonction de contrôleur numérique

Contrôleur général adjoint – Perspective de transformation

17 Novembre, 2020

Protocoles de réunion Microsoft Teams



Veillez mettre votre micro en sourdine lorsque vous ne parlez pas



Lorsque vous avez une question, veuillez utiliser le bouton « lever la main » ou ajouter un commentaire



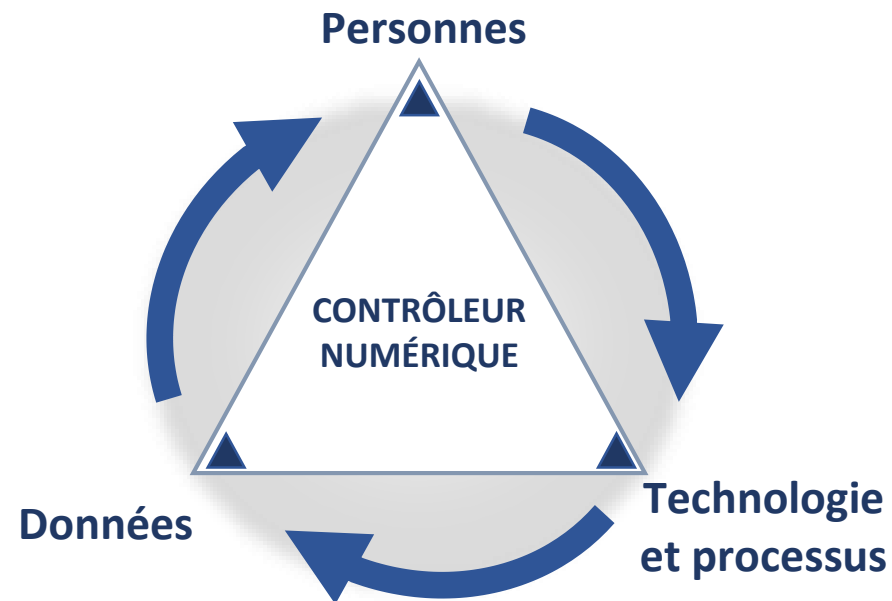
Lorsque vous posez une question, veuillez indiquer votre nom, votre rôle et votre organisme ou ministère

Sur la voie d'une fonction de contrôleur numérique

Le Bureau du contrôleur général, en partenariat avec les principaux intervenants, trace une nouvelle voie vers la fonction de contrôleur numérique afin de se positionner pour le prochain niveau d'innovation.

Le contrôleur numérique tire parti de l'innovation et de la technologie en redéfinissant la main-d'œuvre, les processus opérationnels et les politiques pour :

- s'assurer que le gouvernement gère de manière efficiente ses ressources financières;
- être efficace dans ses activités(1);
- devenir un gouvernement axé sur les données.



(1) Dans le contexte de la transformation de la gestion financière (TGF), les « activités » sont limitées aux activités des services internes (SI).

Contexte

- En 2012, une décision a été prise concernant la Planification des ressources de l'entreprise (PRE), selon laquelle SAP est devenu le système de choix pour la gestion des finances et du matériel.
- À l'heure actuelle, le gouvernement du Canada (GC) exploite 54 systèmes financiers appuyés par cinq plateformes différentes : SAP*, Oracle, FreeBalance, Système financier ministériel commun (SFMC) et GX. Le nombre ci-dessus comprend 18 instances ou grappes SAP (ECC), représentant chaque année 55 ministères et 85 % du processus des transactions à l'échelle du gouvernement du Canada (GC).
- Les clients SAP ont été informés que la version actuelle de l'entretien de SAP (ECC) cesserait d'ici la fin de 2030 (2027 avant l'annonce d'octobre 2020).
- Le contrat actuel pour SAP (version ECC) expirera en mars 2021; une présentation au Conseil du Trésor (CT) sera présentée en décembre 2020 afin d'obtenir l'autorisation de conclure un nouveau contrat.
- Au cours des 12 derniers mois, la stratégie de TGF, en partenariat avec d'autres ministères, a été mise à jour afin de placer le GC en meilleure position pour effectuer sa migration vers S/4 HANA. La stratégie révisée a été approuvée par le Comité d'examen de l'architecture intégrée (CEAI) du GC en avril 2020.

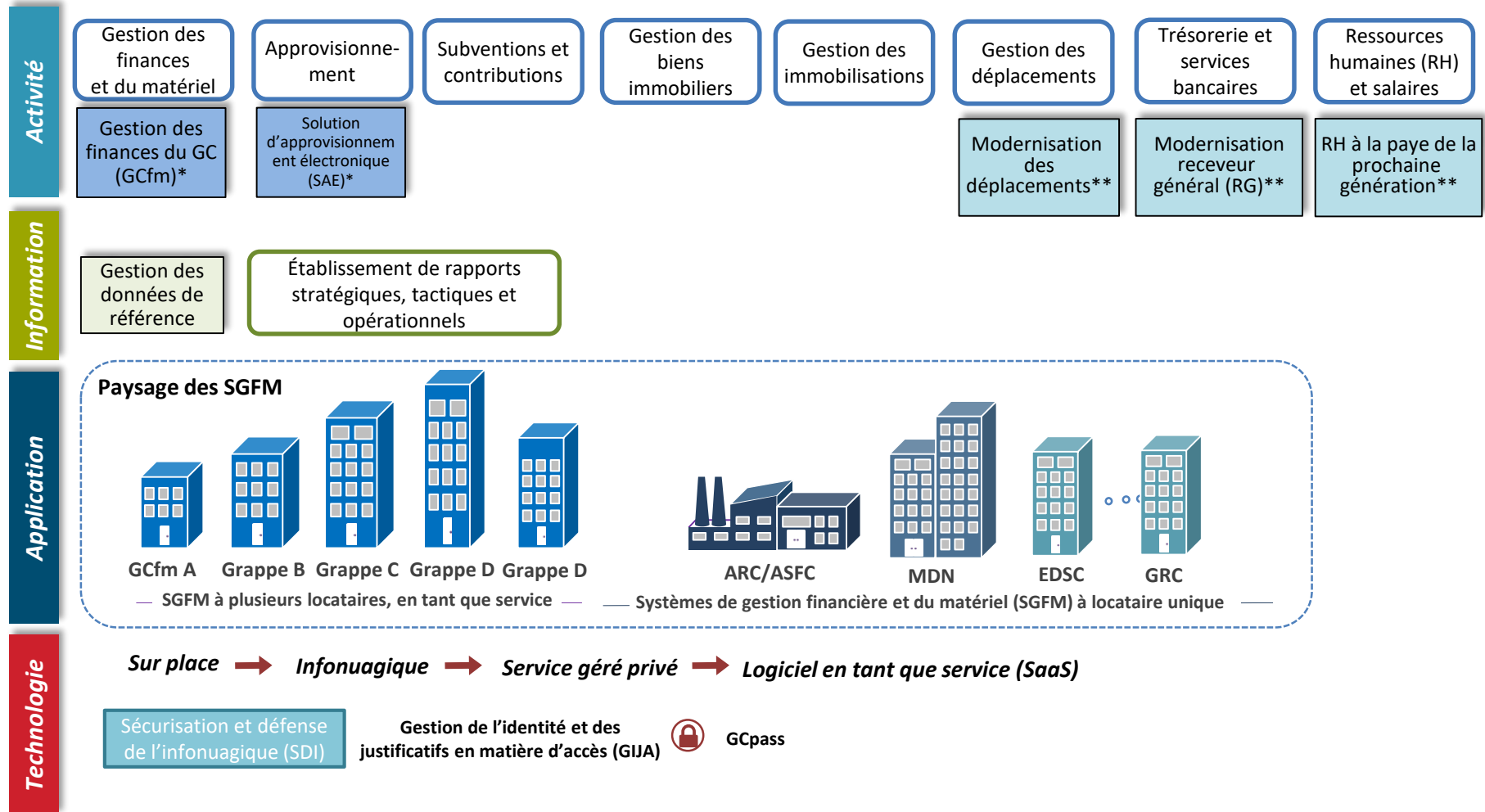
Migration vers SAP S/4 HANA

Défis collectifs à venir

- L'évaluation préliminaire indique qu'il n'y aura pas assez de ressources (fonctionnaires et/ou consultants) pour exécuter 18 projets d'ici 2030, si le GC maintenait le statu quo.
- Bien que le GC ait mis sur pied un groupe centralisé à Services publics et Approvisionnement Canada (SPAC), le système intégré de gestion financière (SIGF), pour gérer l'évolution de SAP (ECC) d'une empreinte commune, la réalité est que les 18 instances ont été « hautement personnalisées » au cours des 23 dernières années, ce qui rendra la migration vers S/4 HANA coûteuse et inefficace.
- Le GC manquera une occasion de mettre en œuvre une structure de données commune et des processus normalisés (le cas échéant), si nous décidons collectivement de ne pas mettre en œuvre la décision du CEAI.
- En plus de migrer vers S/4 HANA, d'autres ministères pourraient aussi participer à d'autres initiatives importantes comme les RH à la paye de la prochaine génération, la Solution d'achats électroniques (SAE), la modernisation des déplacements, qui s'intégreront aux systèmes financiers ministériels.
- À ce stade, il n'est pas prévu de demander au Secrétariat du Conseil du Trésor (SCT) ou au ministère des Finances un soutien financier pour effectuer la migration vers S/4 HANA; les ministères présenteront une présentation au CT une à la fois, ce qui pourrait empêcher d'obtenir une perspective horizontale dans l'ensemble du GC.

La technologie en tant que catalyseur de la transformation

Paysage du GC : Plus qu'une migration des TI vers S/4 HANA



*Projets actifs

**Projets en phase de planification

Modèle coordonné et stratégie de modèle de cœur numérique du GC

Approche proposée

Le 9 avril 2020, le CEAI a approuvé le modèle coordonné du GC et la stratégie de modèle de cœur numérique du GC, qui comprenaient les éléments suivants :

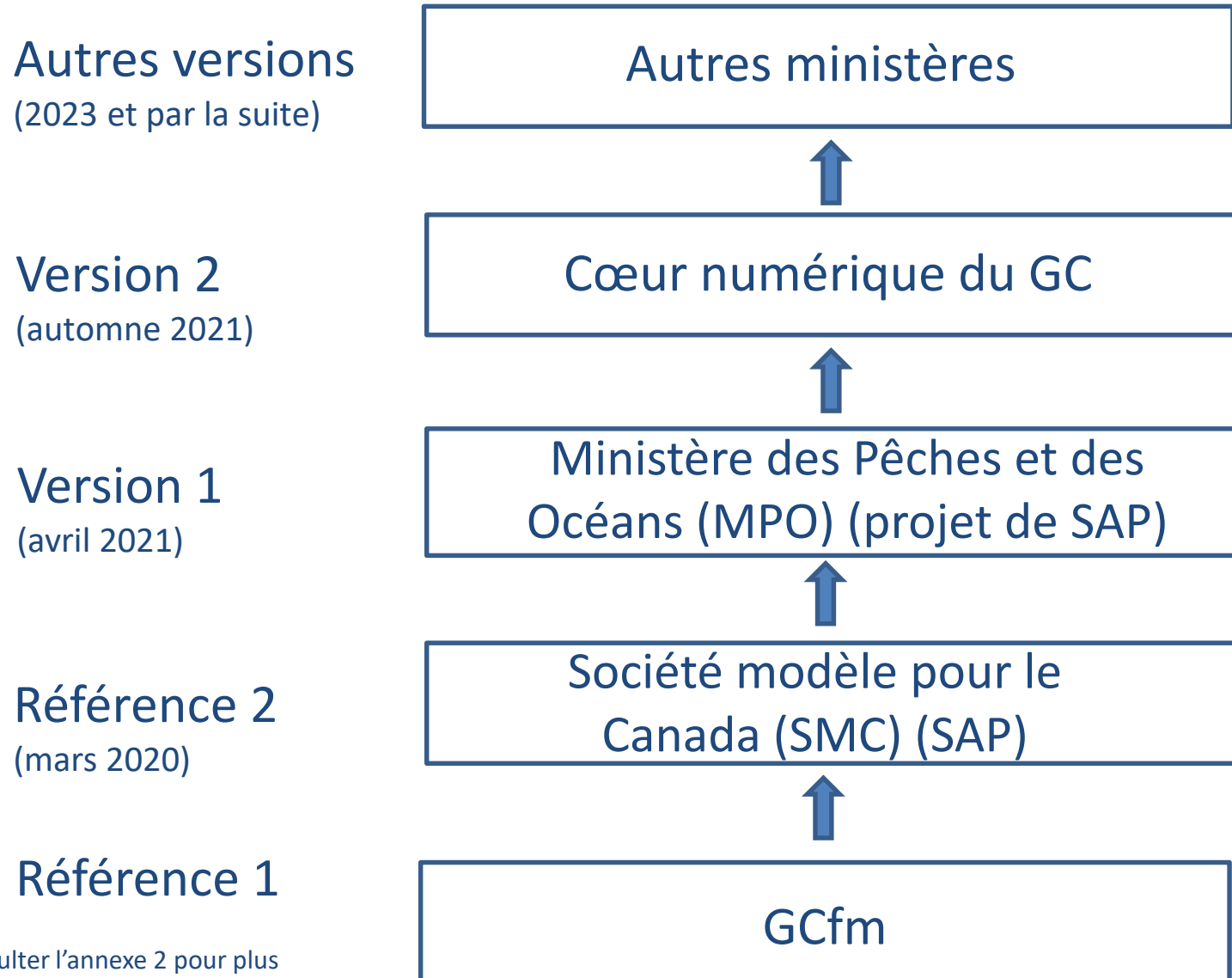
- Mise en œuvre d'un « modèle coordonné du GC » pour permettre la transition à l'échelle du GC vers S/4 HANA et assurer la TGF, en utilisant un nouveau modèle opérationnel et de gouvernance.
- Mise en œuvre d'un « cœur numérique du GC » pour appuyer la transformation, dont les fonctionnalités seraient développées une fois et utilisées partout. Cela permettra d'accélérer les mises en œuvre, d'éviter la multiplication des coûts et de réduire les risques lors de la transition vers S/4 HANA.
- Optimiser l'architecture technique.
- Optimiser les options de déploiement et de regroupement en réduisant le nombre d'instances SAP au sein du GC. Cette approche devrait réduire considérablement les investissements et les coûts de fonctionnement permanents à l'avenir.

En résumé et en termes pratiques, la stratégie propose que nous :

- **normalisons, en partenariats avec d'autres ministères, environ 70 % de nos processus financiers (le paiement d'une facture représente le paiement d'une facture) dans l'ensemble du GC, et laissons les ministères en « personnaliser » 30 % pour répondre à leurs besoins particuliers;**
- **encourageons et permettons le concept de « regroupement » dans l'ensemble du GC; les évaluations préliminaires proposent de passer de 18 instances à 11.**

Modèle coordonné et stratégie de modèle de cœur numérique du GC

Stratégie d'implantation de haut niveau



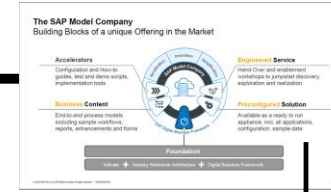
Remarque : Consulter l'annexe 2 pour plus de renseignements.

Évolution du modèle de cœur numérique du GC

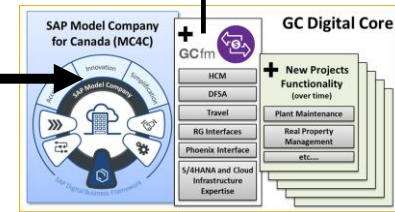
Version n° 2 :
Modèle de cœur numérique du GC

Programme de la fonction de contrôleur numérique
Modèle coordonné et stratégie de modèle de cœur numérique du GC

Référence n° 1 : GCfm



Référence n° 2 : SMC



Delivery Approach
- Pre-developed software, with accelerators, configuration, and integration capabilities, to be further customized to the client's specific needs, and preferred cloud platform, and/or on-premise.

Business context and accelerators
- Business process documentation
- Configuration guides, Best Practices
- Additional project enhancements through configuration and development

Conception du GCfm et documents techniques de février 2020



GCfm

Analyse et production de rapports
Comptes créditeurs
Gestion des budgets et des prévisions
Gestion des coûts
Gestion du pouvoir de signature numérique
Gestion de la clôture financière
Gestion des immobilisations corporelles
Gestion de l'inventaire
Gestion du capital humain
Gestion organisationnelle et du personnel
Gestion des salaires et prévisions salariales
Gestion des projets et des investissements
Gestion des déplacements
Approvisionnement au paiement
Interfaces du RG
Ventes au règlement

Liste adaptée à la solution :

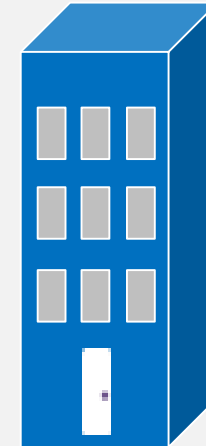
- Diagrammes illustrant le processus administratif, et les lacunes et histoires d'utilisateurs connexes
- Guides de configuration
Paramètres utilisés pour les objets, l'intégration, les infotypes, la structure organisationnelle, etc. de la base de la portée des scénarios
- Spécifications fonctionnelles (WRICEF)
Identification de la portée et de la spécification du développement personnalisé (flux de travail, rapports, interfaces, conversions, améliorations et formulaires)

Interfaces GCfm

Scénarios de test d'intégration du système (TIS) et d'essai d'acceptation par les utilisateurs (EAU), fichiers de données d'essai et vidéos d'essai
Scénarios de test d'intégration, scénarios de test qui inclut plusieurs domaines fonctionnels, scénarios d'essai étape par étape illustrant la portée de la fonctionnalité identifiant les transactions et les exécutables de Fiori utilisés

- Interface du RG – Scénarios de TIC2 de l'interface du RG
- Système central de gestion des rapports financiers (SCGRF) – Scénarios de TIC2 de clôture financière
- Cartes d'achat – Scénarios de TIC2 des cartes d'achat
- Interface HCM-FI – Scénarios de TIC2 pour HCM-Salaires
- Comptes créditeurs à la fin de l'exercice (CAFE) – Scénarios de TIC2 de clôture financière

Version n° 1 :
SMC + GCfm+ MPO

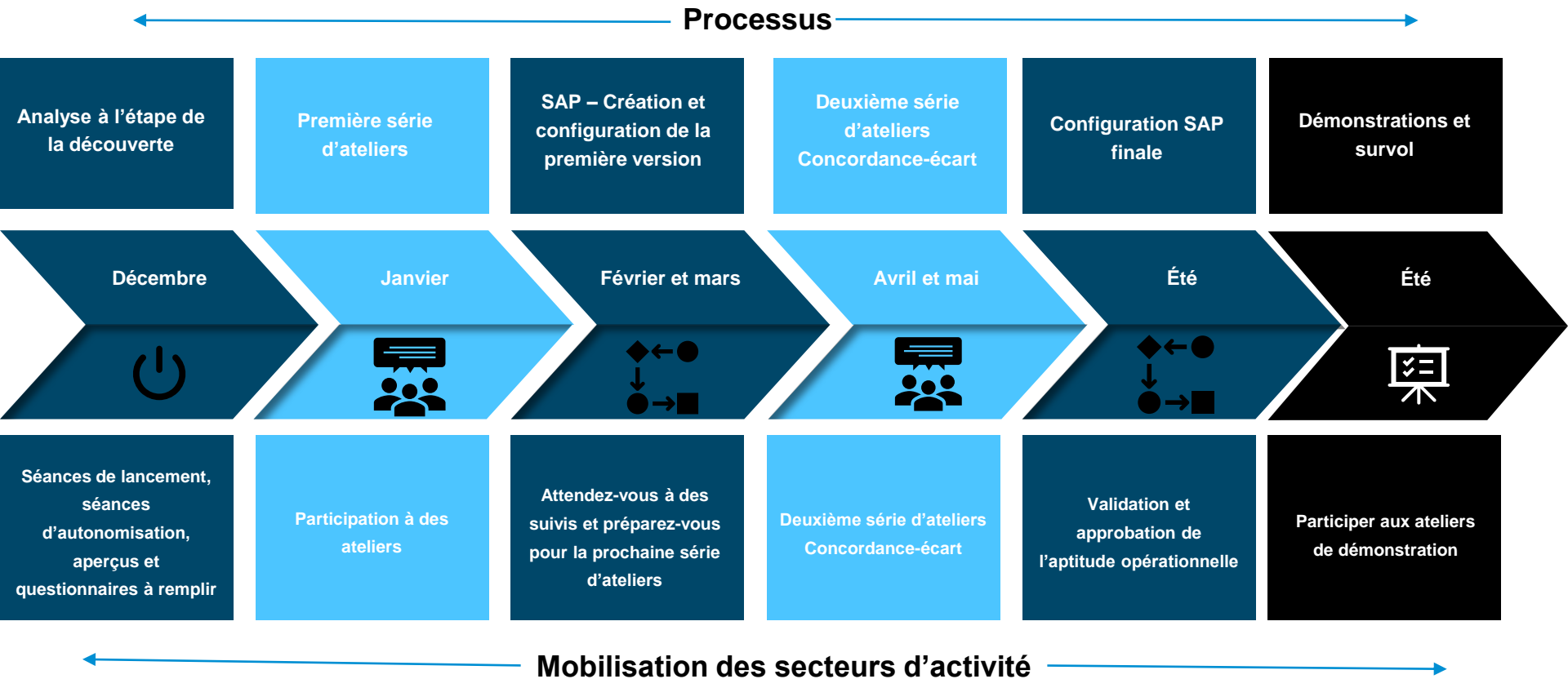


MPO

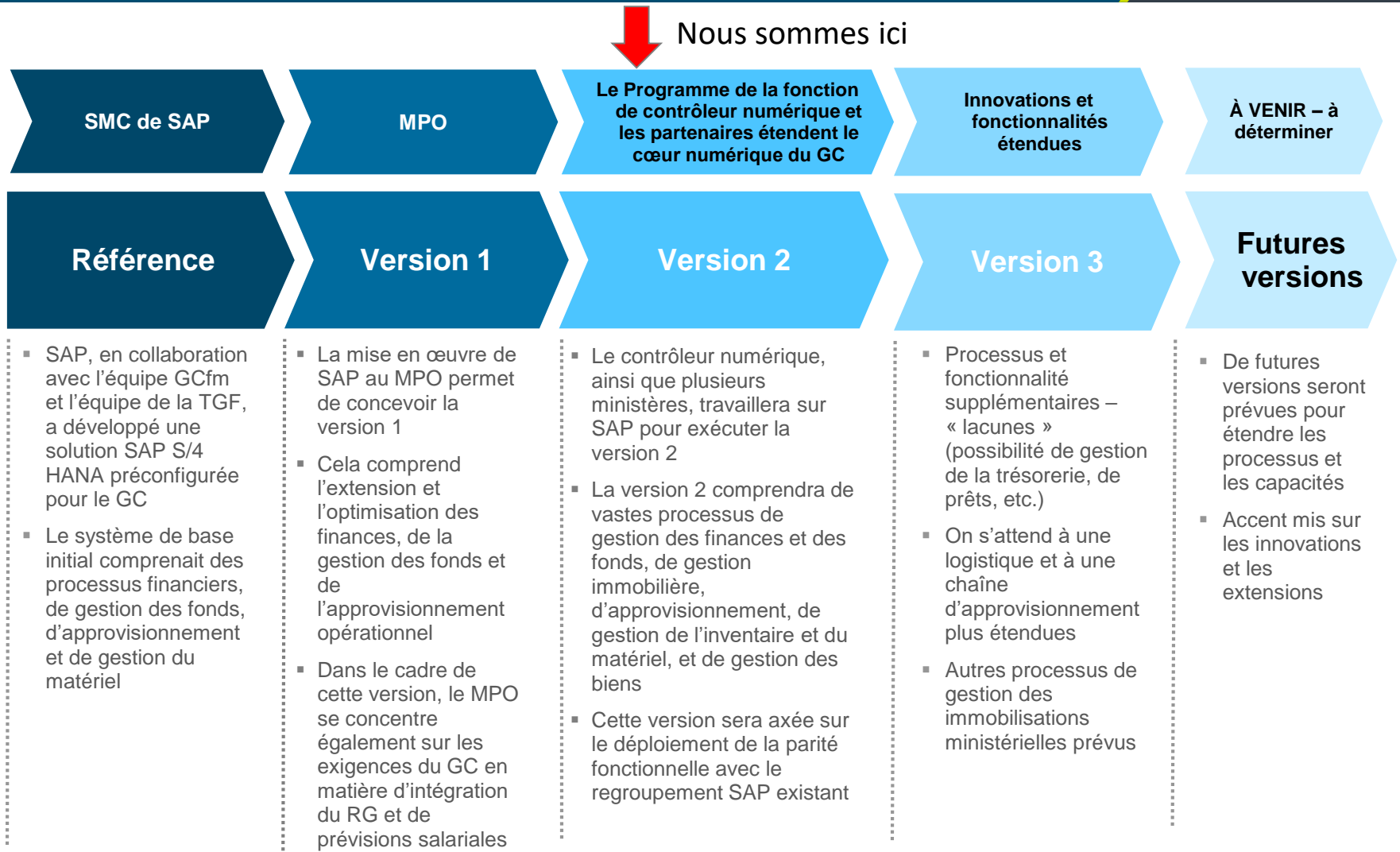


**Programme de la fonction de contrôleur numérique
Modèle de cœur numérique du GC – Version 2**

Exécution du Programme de la fonction de contrôleur numérique – Version 2 du cœur numérique du GC



Plan d'implantation du cœur numérique du GC





Résultats ministériels

A. Structures de données et processus communs

- Fournir une version unique de la vérité pour toutes les situations de trésorerie et simplifier les processus de prévision et de gestion de la trésorerie et de la liquidité; permettre le suivi de la situation de trésorerie en temps réel à un niveau plus détaillé
- Fournir une vision holistique des facteurs de coûts et des causes de rendement insuffisant; permettre aux programmes d'atteindre leurs objectifs en matière de responsabilité financière
- Réduire les risques d'erreur et de fraude

B. Transformation des modèles et des processus opérationnels

- Permettre au personnel de travailler à pleine capacité; que feriez-vous avec X équivalents temps plein (ETP) au sein du personnel?
- Améliorer les principes de responsabilité financière et gestion des programmes dans l'ensemble du gouvernement
- Fournir une version unique de la vérité sur les comptes débiteurs des clients
- Assurer le suivi de la chaîne de possession de toutes les transactions (p. ex., contrôles d'audit)

C. Transformer l'expérience utilisateur

- Permettre d'obtenir un aperçu simple et instantané des budgets, partout et à tout moment; permettre un contrôle des coûts plus efficace et des affectations budgétaires souples
- Produire plus rapidement des rapports sur n'importe quel périphérique; favoriser l'avenir de la mobilité
- Appuyer le rapprochement rapide entre les ministères et entre pairs; automatiser les tâches de fermeture; accroître l'efficacité des utilisateurs; activer les fermetures logicielles

D. Cœur numérique et mise en œuvre suivant un modèle

- Intégrer les grands livres auxiliaires de rapports réglementaires originaux à notre logiciel de gestion des immobilisations financières pour éviter des interfaces coûteuses et potentiellement instables avec des solutions de tiers, et utiliser un contenu de rapports global prélivré
- Innover au-delà d'un cœur stable et sécurisé, en utilisant des interfaces de programmation d'applications (API) fondées sur des normes et des solutions ouvertes

Indicateurs de rendement clés (IRC) ministériels proposés

- A1. Réduction des erreurs dues au rapprochement manuel
- A2. Réduction du délai nécessaire pour générer des rapports
- A3. Augmentation du temps consacré à la production de renseignements dans les rapports

- B1. Amélioration de l'expérience utilisateur
- B2. Réduction du délai nécessaire pour fournir des renseignements dans le cadre de demandes de précisions supplémentaires sur les budgets
- B3. Réduction du délai nécessaire pour réaliser un audit

- C1. Augmentation du rendement du traitement des factures (comptes créditeurs)
 - Réduction du nombre d'erreurs de correspondance tridirectionnelle des factures
 - Réduction des erreurs de paiement aux fournisseurs
 - Réduction des articles ouverts dans les comptes créditeurs
- C2. Délai plus rapide pour effectuer une clôture financière

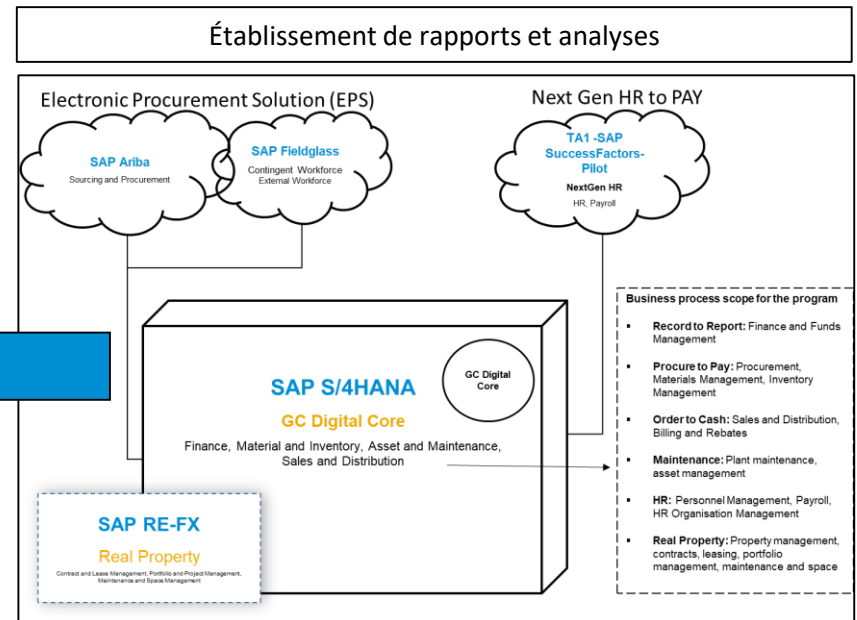
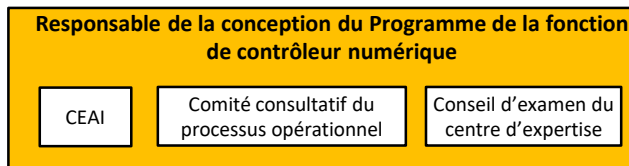
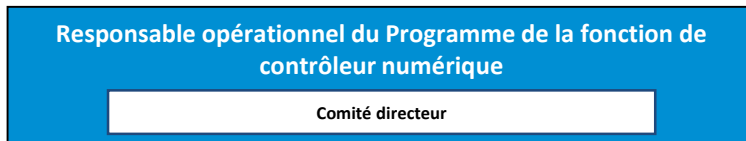
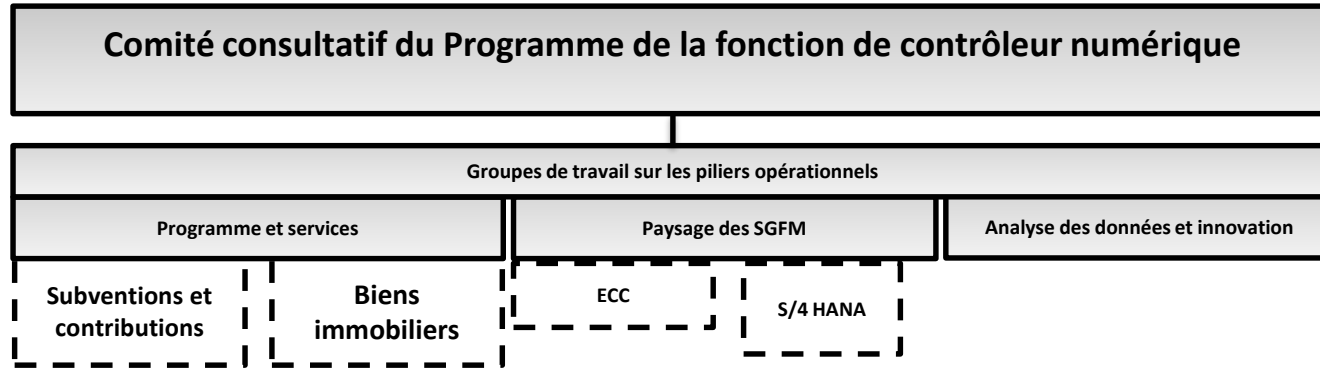
- D1. Réduction du nombre de transactions utilisées (transactions simplifiées dans le système)
- D2. Gestion plus économique des applications
- D3. Réduction du nombre d'intégrations à gérer



Programme de la fonction de contrôleur numérique

Gouvernance et structure

Gouvernance du Programme de la fonction de contrôleur numérique



Prochaines étapes

- Version 2 du cœur numérique du GC du Programme de la fonction de contrôleur numérique
 - Planification en cours
 - Renseignements à partager avec les ministères en décembre

- Responsable opérationnel – le 2 décembre 2020
 - Préparer le terrain pour la gestion des versions

- Conseil des responsables du processus opérationnel – décembre

- Lancement du site Web du Programme de la fonction de contrôleur numérique
 - Décembre 2020



Programme de la fonction de contrôleur numérique

Présentation du MPO