



# *Marine Spatial Data Infrastructure for Marine Spatial Planning*





# *Infrastructure de données spatiales marines pour la planification spatiale marine*





# Status - Metadata

- Metadata training material is available on DFO intranet website
- Intranet web site provide materials, forms, software, presentations and recorded WebEx sessions.
- Enable the staff we train to become the next trainers
- Support FGP/MSDI work

ENGLISH:

<http://intra.dfo-mpo.gc.ca/science/msdi-idsm/resources-ressources/index-eng.html>

FRENCH:

<http://intra.dfo-mpo.gc.ca/science/msdi-idsm/resources-ressources/index-fra.html>

The screenshot shows the DFO Intranet website. At the top, there is a navigation bar with the Government of Canada logo and the text "Intranet – DFO and Coast Guard employees proudly serving Canadians". Below this is a secondary navigation bar with links for "Coast Guard", "DFO Regions", "DFO Sectors", "In the Loop", "DM Corner", "Internet", and "Contact us". The main content area is titled "Additional resources" and contains a list of resources for the MSDI project, including recorded WebEx presentations and PowerPoint presentations. A light blue banner below the list says "Download Cisco WebEx Player to view the webex sessions." At the bottom, there are tabs for "Metadata", "MSDI", "FGP", and "Frequently asked questions". The "Metadata" tab is selected, showing a "Training" section with "Metadata 2018" and two days of recorded WebEx sessions, each with four parts. There is also a "Reference material" section with a link to "Metadata Forms and Examples (PDF, 1.79 MB)".



# État - Metadonnées

- Le contenu de la formation sur les métadonnées est disponible sur le site intranet du MPO
- Le site intranet fournit du contenu, des formulaires, des logiciels, des présentations et des sessions WebEx enregistrées
- Permet au personnel que nous formons de devenir les prochains instructeurs
- Soutien le travail IDSM / PGF

Anglais:

<http://intra.dfo-mpo.gc.ca/science/msdi-idsm/resources-ressources/index-eng.html>

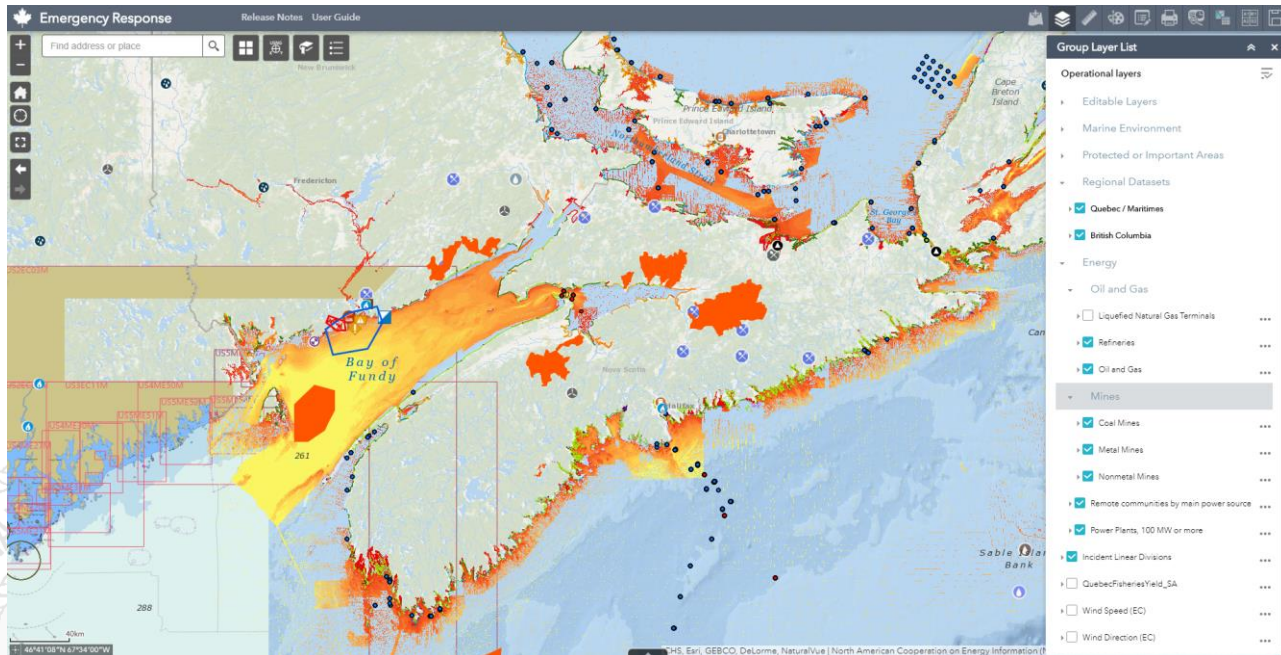
Français:

<http://intra.dfo-mpo.gc.ca/science/msdi-idsm/resources-ressources/index-fra.html>

The screenshot shows the Government of Canada intranet. At the top, there is a navigation bar with the text "Intranet – Les employés du MPO et de la GCC sont fiers de servir les Canadiens". Below this is a menu with options: "Garde côtière", "Régions MPO", "Secteurs MPO", "Au Courant", "Coin du SM", "Internet", and "Contactez-nous". The main content area is titled "Ressources additionnelles" and includes a download link for "Cisco WebEx Player". There are three tabs: "Métadonnées" (selected), "IDSM", and "PGF". Under "Métadonnées", there is a "Formation" section with "Métadonnées 2018" and two sessions: "Jour 1 (WebEx) | 14-03-2018" and "Jour 2 (WebEx) | 15-03-2018", each with links to "Partie 1", "Partie 2", "Partie 3", and "Partie 4". There is also a "Photo de groupe" link. Below that is a "Matériel de référence" section with links to PDF documents: "Formulaires et exemples concernant les métadonnées" (1,28 Mo), "Matériel relatif à la formation sur les métadonnées" (3 Mo), "Présentation de la formation sur les métadonnées" (8,07 Mo), and "Profil nord-américain de la norme ISO 19115 : 2003" (3,54 Mo). The "Outils" section includes a link to "jMetaWriter2" (ZIP, 8,31 Mo). The "Formulaires" section includes a link to "Niveau 1" (PDF, 301 Ko).



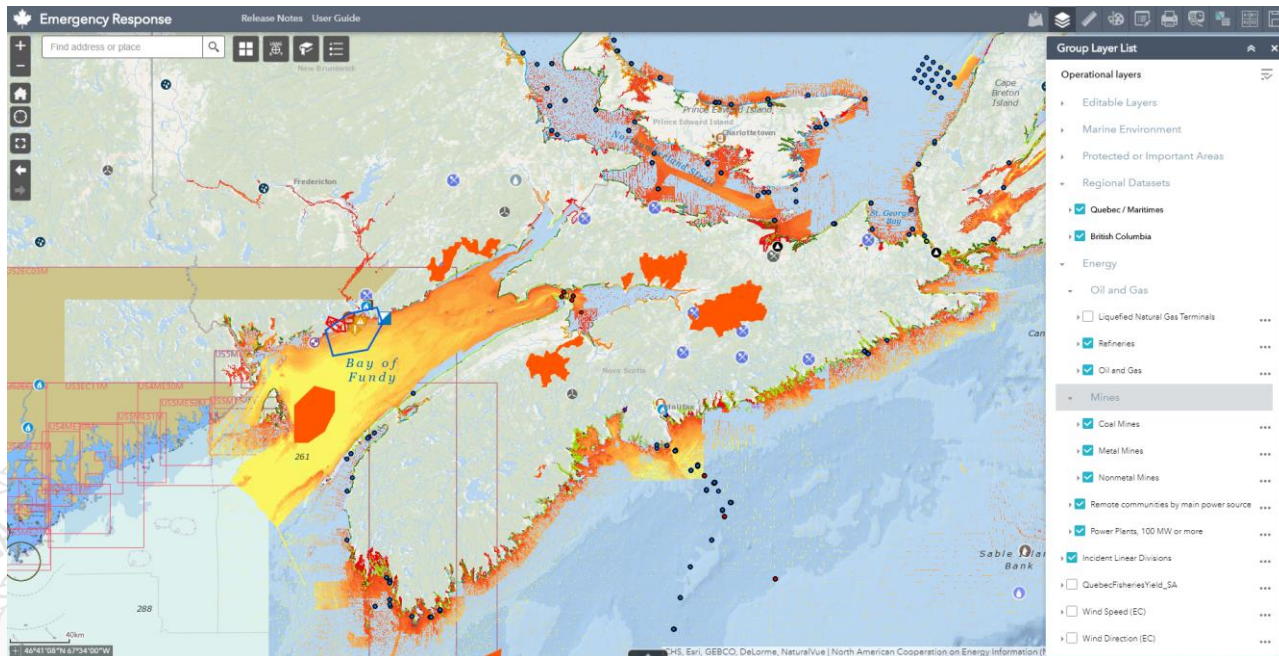
# Status - Application Development



- An emergency response application to be used by our DFO Environmental Incident Coordinators.
- Key reporting widget for data dissemination
- Final approval confirmed



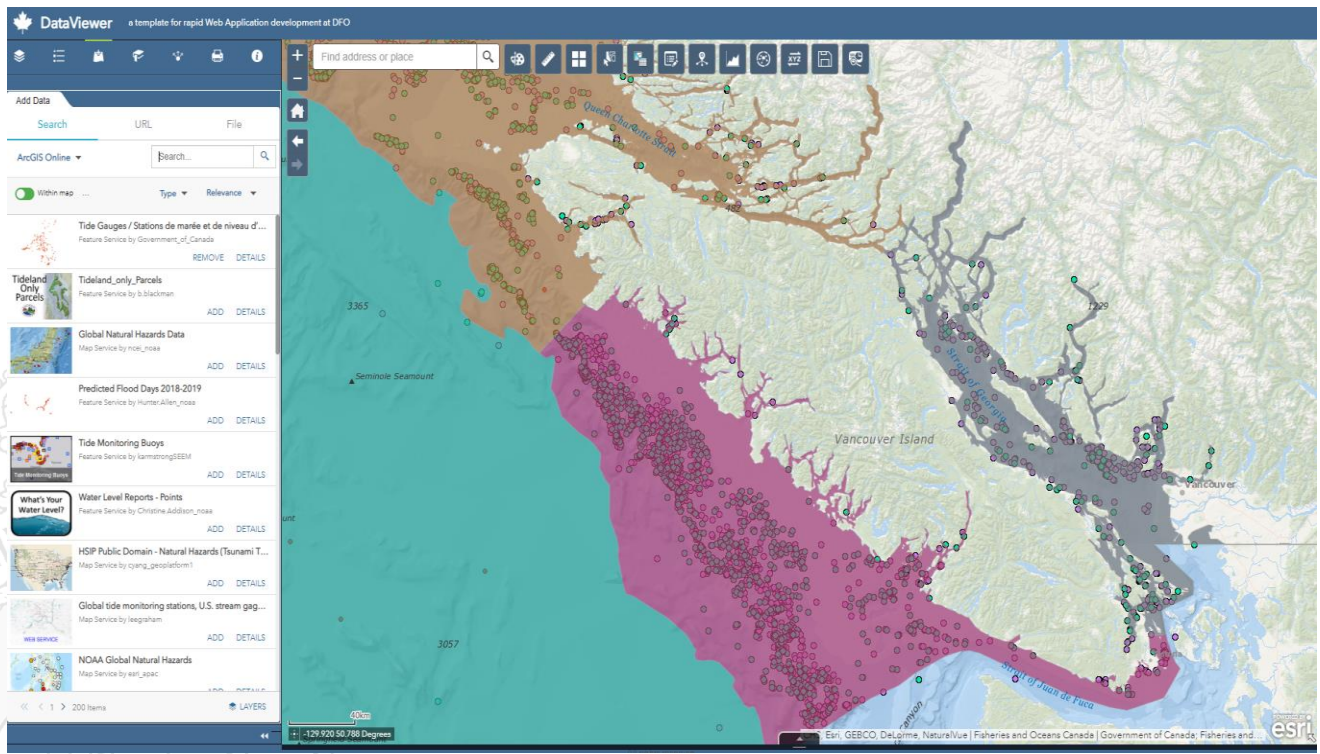
# État – Développement d'applications



- Une application d'intervention d'urgence à utiliser par nos coordonnateurs des incidents environnementaux du MPO
- Widget de reportage clé pour la diffusion de données
- Approbation finale confirmée

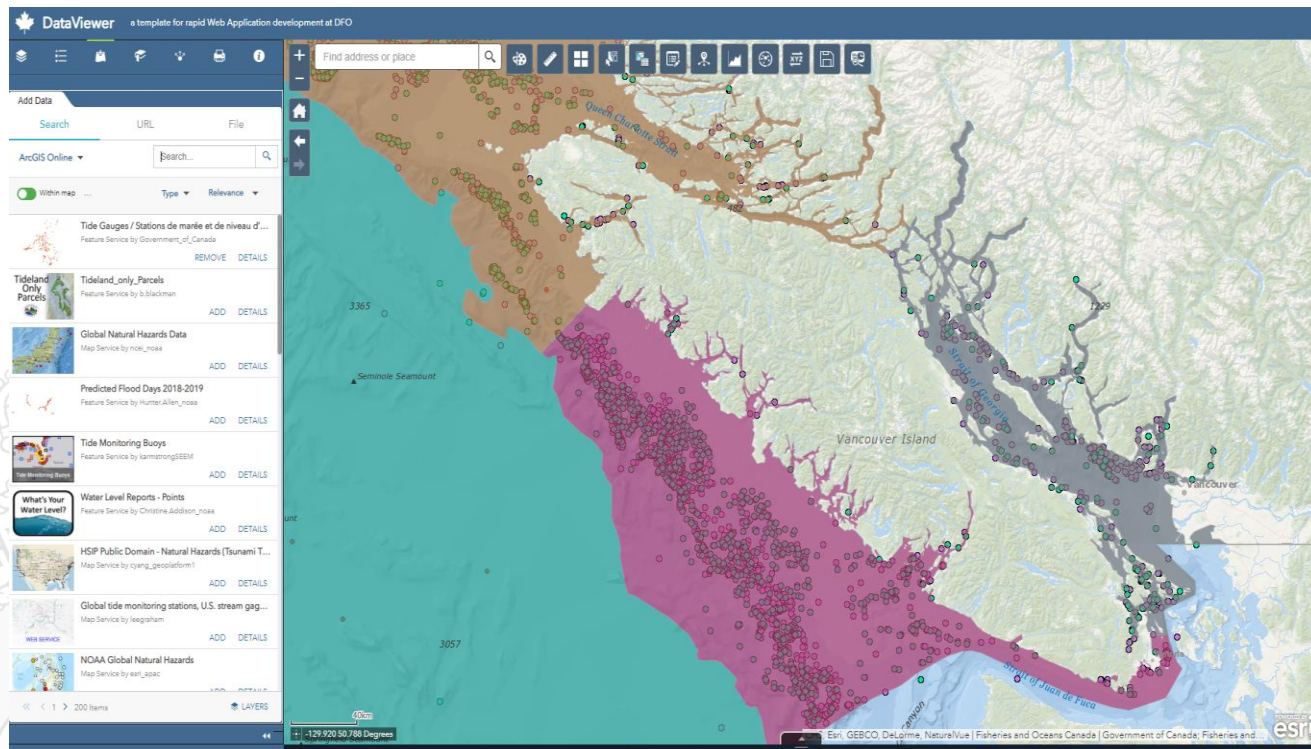


# DFO Marine Data Viewer



- A data viewer application for discovery & visualization of all DFO data.
- Currently being developed for internal DFO use.

# Afficheur de données marines du MPO

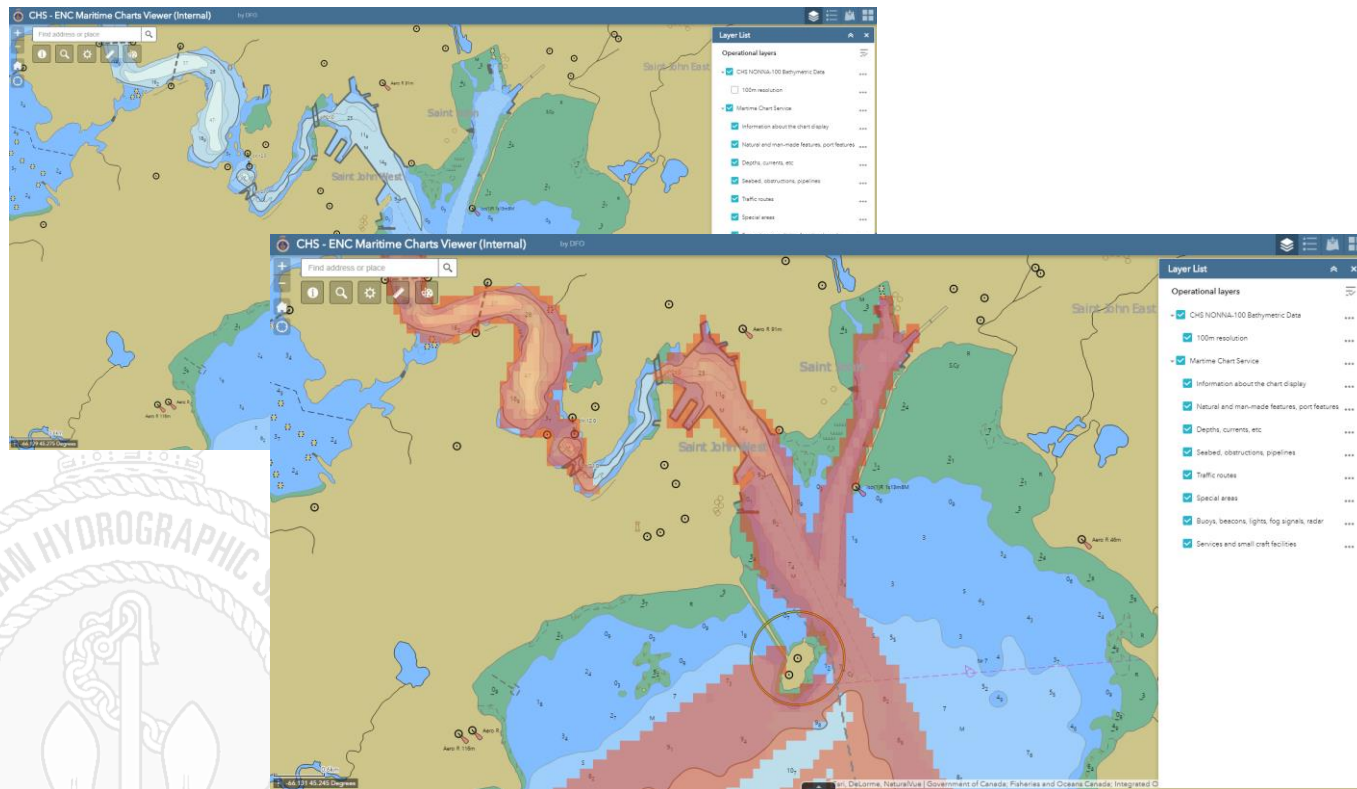


- Une application d'affichage de données pour la découverte et la visualisation de toutes les données du MPO
- En cours de développement pour un usage interne au MPO

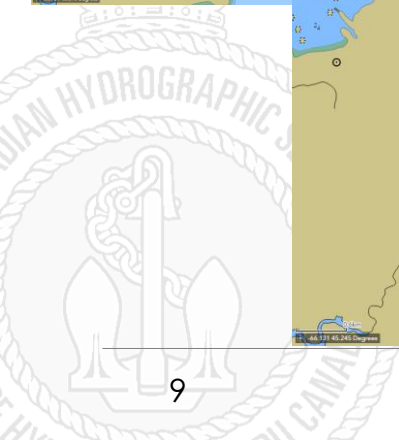




# CHS – ENC Maritime Charts Viewer

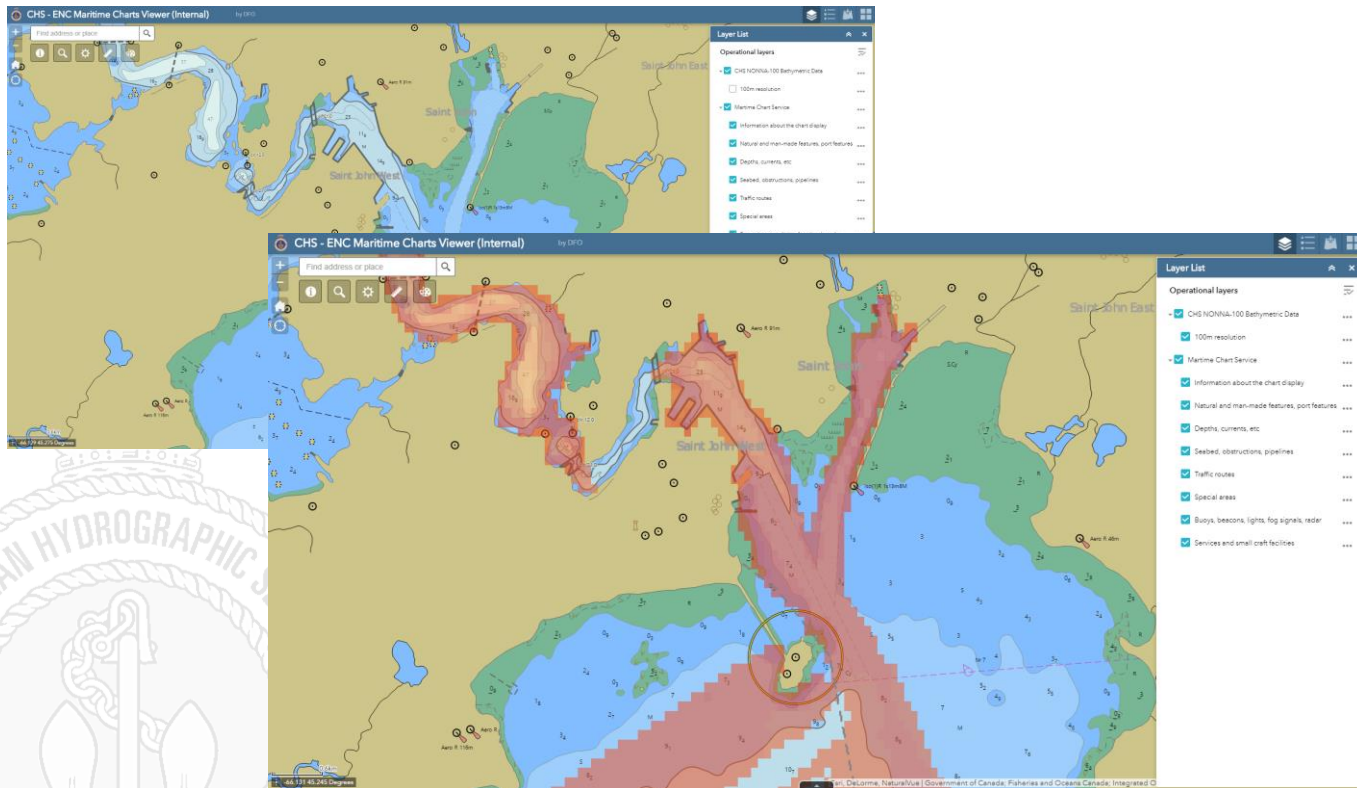


- A basemap layer accessible to the public (lower resolution) and within DFO (higher resolution).
- NONNA-100 implementation
- Final approval confirmed

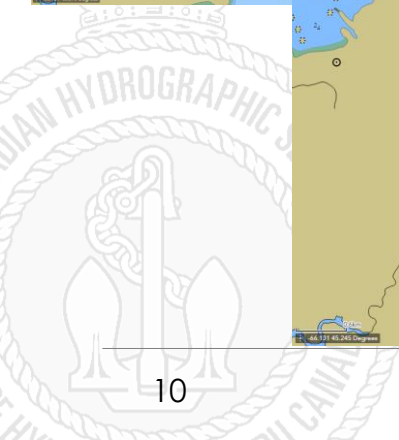




# Afficheur CÉN-SHC



- Une couche de fond de carte accessible au public (résolution inférieure) et au MPO (résolution supérieure)
- NONNA-100
- Approbation finale confirmée

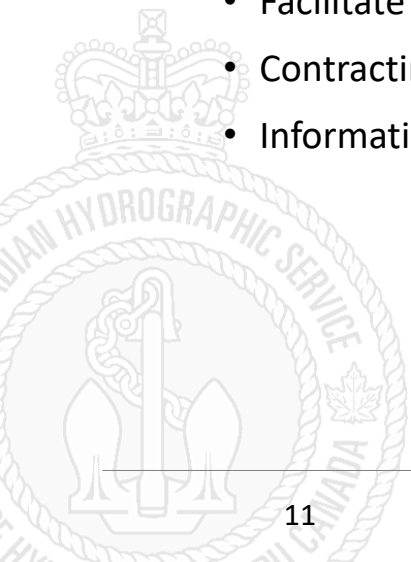




# MSDI continues under MSP

## Opportunities:

- Publication of interactive bioregional marine atlases leveraging ArcGIS Online
- Storage of bioregional marine atlas data products (no storage solution for source data)
- Facilitate publication of atlas data (e.g. FGP, Open Maps & Open Data)
- Contracting for atlas development
- Information on how to publish data is offered through DFO Geospatial intranet webpage





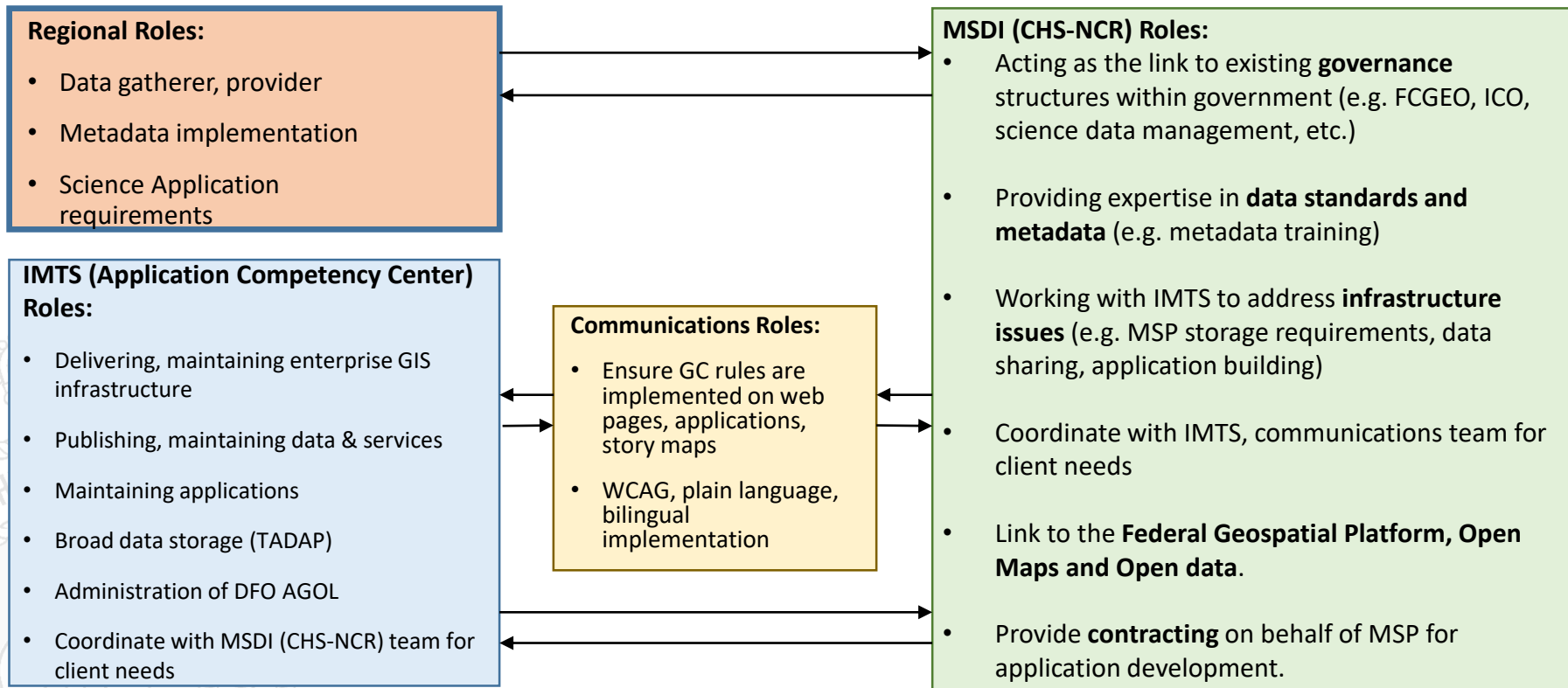
# IDSMS continue sous PSM

## Opportunités :

- Publication d'atlas marins biorégionaux interactifs utilisant ArcGIS Online
- Stockage de produits de données des atlas marins biorégionaux (pas de solution de stockage pour les données sources)
- Faciliter la publication de données de l'atlas (par exemple, PGF, cartes ouvertes, données ouvertes)
- Contrats pour le développement de l'atlas
- Des informations sur la publication des données sont disponibles sur la page web intranet géospatiale du MPO.



# MSDI under MSP roles





# Rôles d'ISDM sous PSM

## Rôles régionaux :

- Acquisition, fourniture de données
- Mise en œuvre de métadonnées
- Exigences scientifiques (applications)

## Rôles de la GIST (Centre de compétence des applications) :

- Livraison et maintenance de l'infrastructure SIG d'entreprise
- Publication, maintenance de données et services SIG
- Maintenance des applications
- Stockage de données étendues (TADAP)
- Administration du système AGOL MPO
- Coordonner avec l'équipe ISDM (SHC-NCR) pour les besoins des clients.

## Rôles de communications :

- S'assurer que les règles du GC soient appliquées aux pages web, applications et ESRI Story Maps
- WCAG, langage clair, application bilingue

## Rôles ISDM (SHC-RCN) :

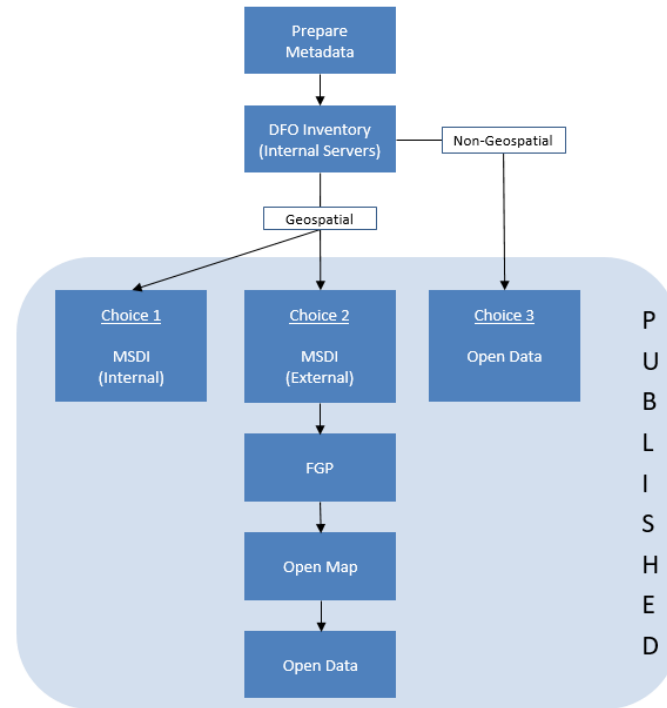
- Faire le lien avec les structures de gouvernance existantes au sein du gouvernement (FCGEO, ICO, gestion des données scientifiques, etc.)
- Fournir une expertise en matière de normes de données et de métadonnées (par exemple, formation aux métadonnées)
- Travailler avec la GIST pour résoudre les problèmes d'infrastructure (exigences de stockage MSP, partage de données, création d'applications)
- Coordination entre la GIST et l'équipe de communication pour les besoins du client
- Lien vers la plateforme géospatiale fédérale, données ouvertes, cartes ouvertes
- Fournir des contrats au nom de MSP pour le développement d'applications



# MSDI Data workflow

- Product data can be served on external platforms via MSDI servers
- Users must provide adequate metadata prior to submission (ISO 19115:2003 HNAP)
- MSDI can provide space for product data should the data owner not have room
- MSDI is **not** a solution for source data storage, regional network implementation
- MSDI is a **national** enterprise GIS approach; there are no regional streams within MSDI

# Metadata Submission Streams

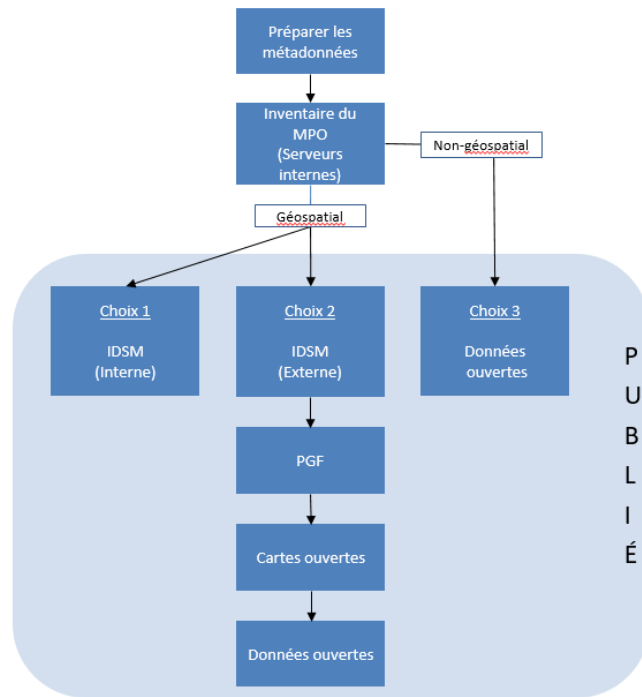


Data owners can choose how far down each stream they want to go & this can be modified in the future

# Flux de travail IDSM

- Les données de produits peuvent être servies sur des plates-formes externes via le serveur IDSM eSIG.
- Les utilisateurs doivent fournir des métadonnées adéquates avant la soumission (ISO 19115 HNAP)
- IDSM peut fournir un espace pour les données de produit si le propriétaire des données n'a pas assez de place (stockage)
- IDSM **n'est pas** une solution pour le stockage de données source, le déploiement du réseau régional
- IDSM est une approche entreprise SIG **nationale**; il n'y a pas de flux régionaux dans IDSM.

## Flux de soumission de métadonnées







# Questions ?

# Des questions ?



For any questions please contact the MSDI team at

[DFO.MSDI-IDSM.MPO@dfo-mpo.gc.ca](mailto:DFO.MSDI-IDSM.MPO@dfo-mpo.gc.ca)

Pour toute question, veuillez contacter l'équipe MSDI au

[DFO.MSDI-IDSM.MPO@dfo-mpo.gc.ca](mailto:DFO.MSDI-IDSM.MPO@dfo-mpo.gc.ca)

