

# Étude de cas

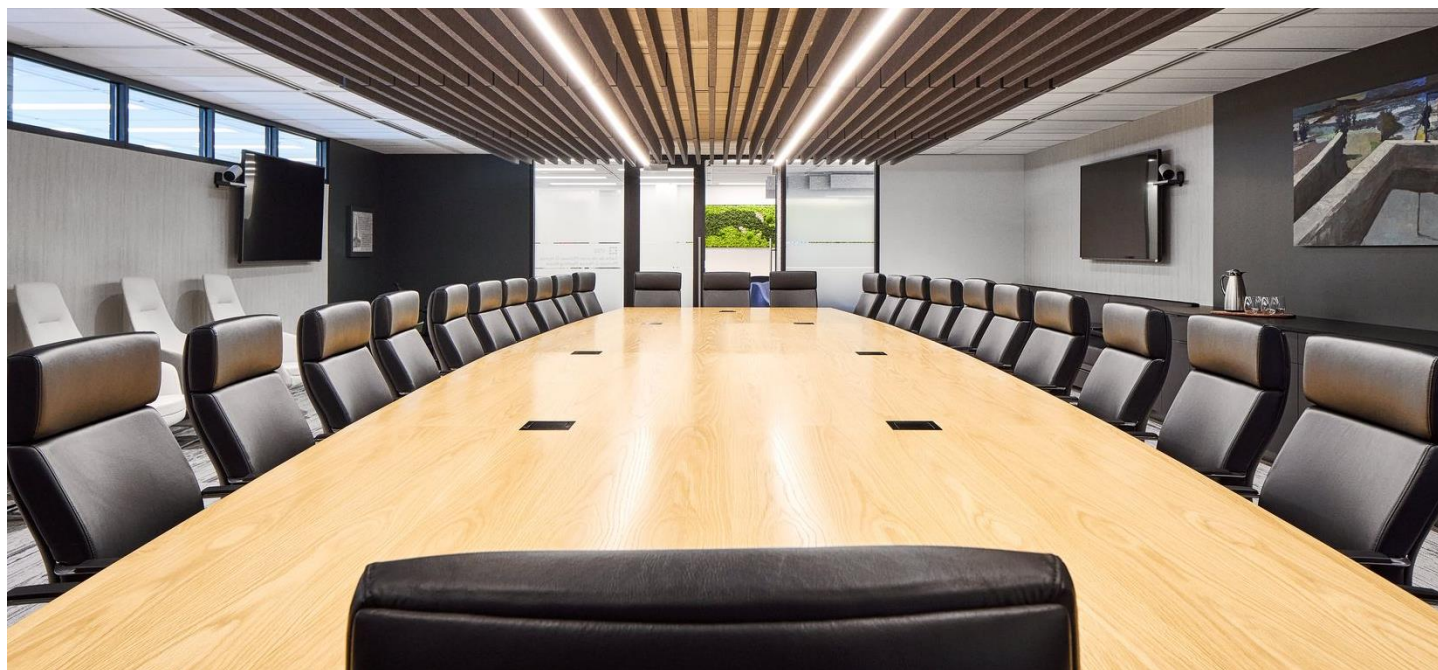
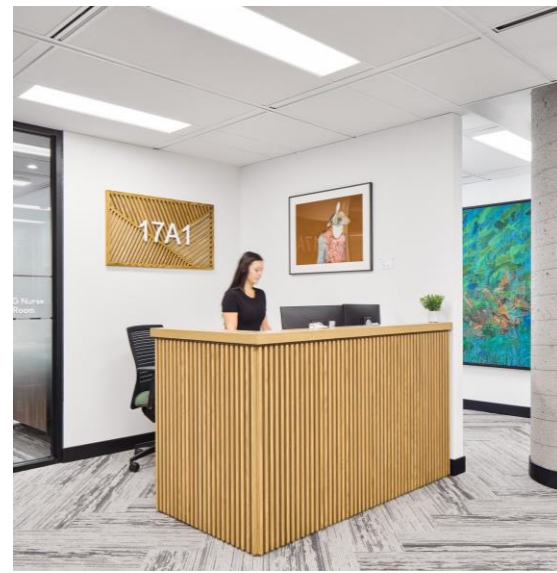
## Suite ministérielle à SPAC

AVRIL 2022

*Projet:*

11 Rue Laurier, Place du Portage, Gatineau





## Histoire du projet

Quand les gestionnaires de design d'intérieur de Services publics et approvisionnement Canada (SPAC) ont fait le tour du 17e étage de la tour A de Portage III, la première chose qu'ils ont remarqués a été la vue imprenable sur la rivière des Outaouais. Ce panorama les ont amené à réfléchir à toute l'histoire que transporte cette rivière, du territoire ancestral du peuple algonquin, jusqu'aux draveurs qui lui ont fait transporter des milliers de billots de bois. Le mouvement de la rivière, son aspect linéaire ainsi que celui du bois qu'elle a transporté est devenu le point de départ du concept de design de l'étage. À partir de là, les consultants ont approfondi le concept en s'inspirant des plantes et de la végétation bordant la rivière ainsi qu'aux animaux qu'on y retrouve. Ce choix s'est rapidement transformé en une opportunité de faire participer les futurs occupants de l'espace. C'est donc l'histoire de la rivière de Outaouais qui a inspiré ce qu'on retrouve sur l'étage, de la couleur des murs aux composantes et couleurs du mobilier. Un bon exemple est le banc de l'entrée et les panneaux acoustiques qui le surplombe qui rappellent les billots de bois transportés sur la rivière mouvementée.

### INTÉGRATION D'OEUVRES D'ART

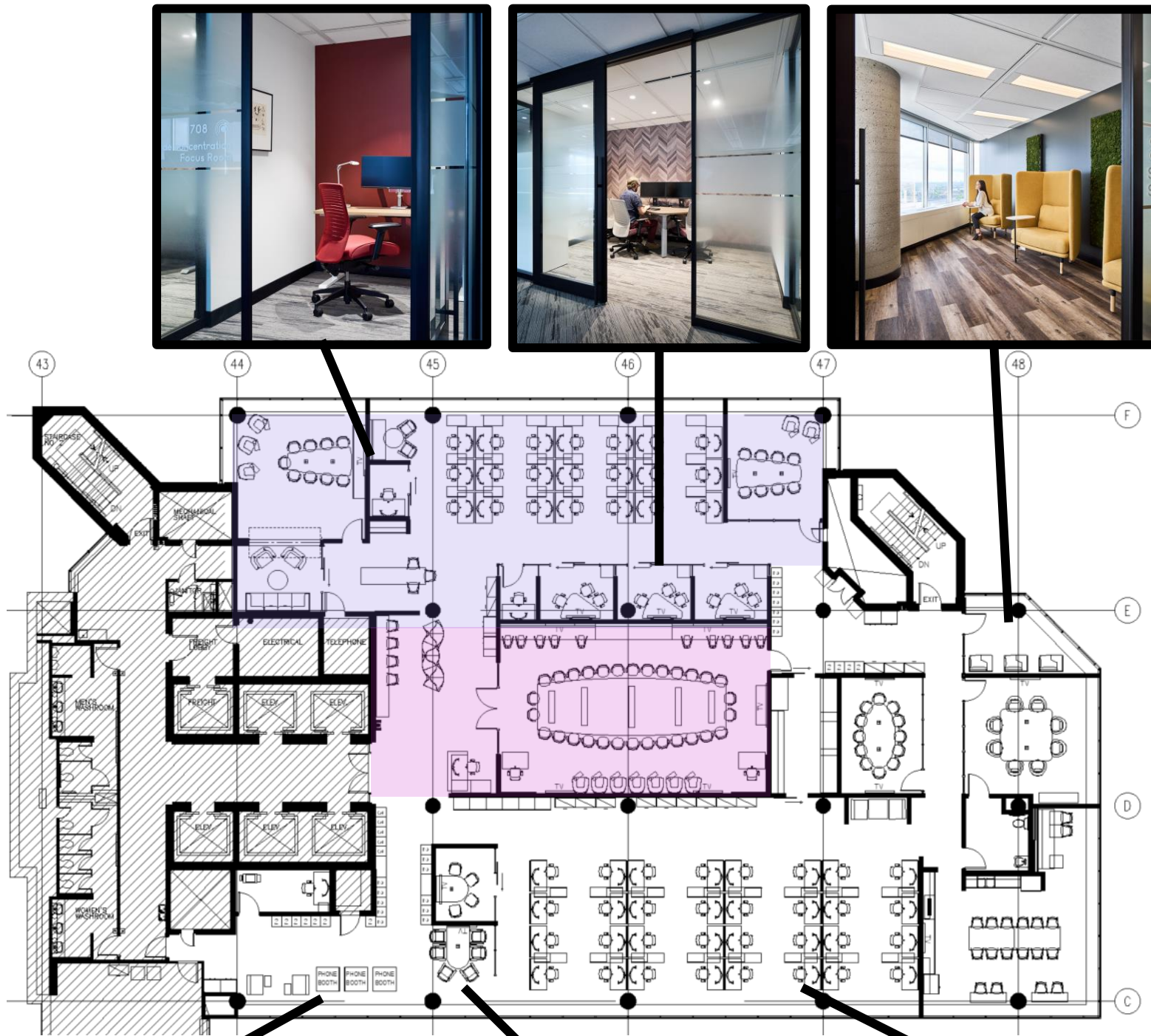
Plusieurs oeuvres d'art ont été installées à travers l'espace. Suivant une présentation du projet, une présélection d'oeuvres provenant de la collection de la Banque d'art du Conseil des arts du Canada a été réalisée. Les oeuvres d'arts devaient répondre à certains critères esthétiques. Par exemple, le sujet devait être approprié pour un milieu de travail, les couleurs devaient s'accorder à celle du projet et les dimensions devaient convenir au mur où elle allait être installée. À la fin du processus de sélection, 50% des oeuvres exposées dans l'espace proviennent d'artistes de différentes communautés autochtones du Canada. À noter que les oeuvres d'art sont louées.

# Concept de l'aménagement

## Zonage et circulation

L'aménagement de l'espace du sous-ministre a été conçu suite à une consultation nationale. La solution finale inclut une zone exécutive (en mauve) dédiée au sous-ministre et à son équipe. Comme le sous-ministre souhaitait profiter pleinement de la variété qu'offre le Milieu de travail GC, l'espace de son bureau fût transformé en salle de réunion. Au besoin, la salle peut être reconvertie en bureau avec une salle de bain privée attenante. De plus, un local à usage particulier (en rose) était nécessaire afin d'accueillir un grand nombre de visiteur. Un bureau de réception, une aire d'attente, un espace café ainsi qu'une vaste salle de réunion, incluant des bureaux pour les transpositeurs, se trouve donc à proximité de l'entrée principale.

L'espace accueille deux groupes de travail distincts. Ainsi, seule la section supérieure du plan est dédiée au sous-ministre. L'aire ouverte destinée à l'équipe du sous-ministre a été stratégiquement positionnée en retrait afin de maximiser la confidentialité. Les salles de réunion ont été planifiées de façon à créer une séparation entre les deux groupes de travail. Certains points de travail sont partagés comme la salle d'équipement, les points de réflexion, une salle de réunion moyenne et la cuisinette.



**Circulation:** La rivière, est un élément central de la nature puisqu'elle est source de vie. Par sa nature itinérante, la rivière représente la zone de mouvement.

**Espace central:** Le centre de la rivière est un environnement coopératif et animé, qui représente la zone de collaboration.

**Espace de travail:** La forêt, qui entoure la rivière, est un environnement calme à l'abri des intempéries. Elle représente la zone de travail.



# Contexte du projet

## Objectifs du projet

**Durabilité:** Le mobilier existant a été vendu sur GCsurplus, le plancher de béton dans la cuisinette n'a pas été recouvert et le système d'éclairage réglable par zone.

**Accessibilité:** Un soin particulier à l'accessibilité a aussi été accordé lors de la conception de l'espace notamment la cuisinette et la salle de bain en termes d'espaces pour les genoux et les orteils, la facilité d'accès, de dégagement ample et de circulation large.

**Multifonction:** L'espace de rassemblement informel adjacent à la salle de réunion formelle permet de transformer l'espace lors d'événements d'importance ou de longue durée (voir images ci-dessous à gauche).

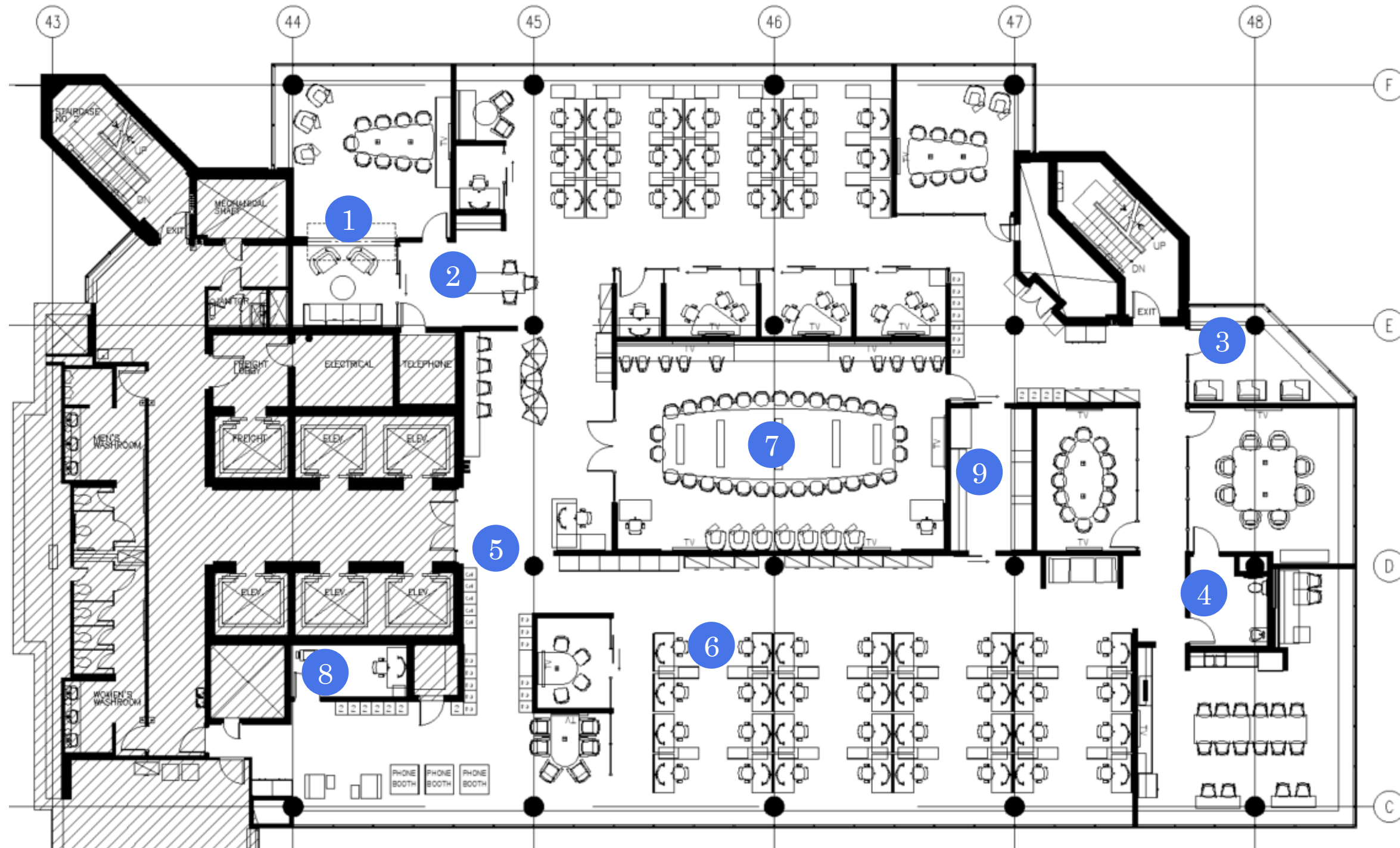
**Biophilie:** Intégration de matériaux naturels, de papier peint illustrant des éléments de la nature, d'encadré de mousse, accès à la lumière naturelle et vue sur l'extérieur dans les aires ouvertes.

## Cahier de planification

Profil: Équilibré  
 Solution d'espace: 892 m<sup>2</sup>  
 Occupation cible: 74 ETP  
 Année de réalisation: 2021

Station de travail typique: 54	Point de discussion: 3
Point de transition: 4	Enclave: 1
Capsule de concentration: 0	Zone d'équipe: 1
Salle de concentration: 5	Salle de travail: 3
Salle d'étude: 0	Salle de projet: 0
Point de réflexion: 3	Salle de réunion moyenne: 3
Cabine téléphonique: 3	Grande salle de réunion: 1





1. Mur rétractable entre la salle de réunion moyenne et le point de discussion permettant d'utiliser les pièces séparément
2. Station à café à proximité des salles de réunion pour faciliter l'accueil des visiteurs
3. Points de réflexion dans une pièce fermée disposant d'une belle fenestration pour offrir un espace calme pour le bien-être des employés
4. Salle de bain inclusive, accessible et non-genrée accessible à tous
5. Couloir principal aux dimensions généreuses
6. Disposition simple des stations de travail qui borde le périmètre de la suite facilitant l'orientation et la circulation
7. Trois types de sièges dans la salle de réunion (Chaises de conférence, chaises longues à hauteur réglable et tables pour ordinateur portable et banquette avec tables pour ordinateur portable réglable en hauteur) pour soutenir la variété de préférences personnelles
8. Surfaces de travail réglable en hauteur et chaises de travail ergonomique dans les postes de travail et les salles de concentration
9. Éclairage de travail à tous les postes de travail et éclairage à intensité variable dans les points de travail fermés pour permettre l'ajustement par les utilisateurs
10. Salle d'équipement fermée avec des portes coulissantes pour minimiser les perturbations liées au bruit et à l'odeur