



Treasury Board of Canada
Secretariat

Secrétariat du Conseil du Trésor
du Canada

Canada

Concepts fondamentaux de l'évaluation quantitative de l'impact : Module 1

Joe Faragone, Leyla Shahid et Hope Tuff-Berg

Division des résultats, Secteur de la gestion des dépenses

19 mars 2024

Objectif

- ❖ Donner un aperçu de :
 - La **Politique sur les résultats** du Conseil du Trésor
 - La **Loi canadienne sur la budgétisation sensible aux sexes** et l'Analyse comparative entre les sexes Plus dans les Rapports sur les résultats ministériels
 - Le **Cadre de qualité de vie pour le Canada**



Treasury Board of Canada
Secretariat

Secrétariat du Conseil du Trésor
du Canada

Canada

La Politique sur les résultats du Conseil du Trésor

Aperçu de la *Politique sur les résultats*

La Politique sur les résultats, lancée en 2016, vise à fournir les éléments probants nécessaires pour :

Gérer mieux

Dépenser plus
judicieusement

Rendre compte
clairement

Ce faisant, il était prévu que la *Politique*...

améliore les **résultats** dans l'administration
publique

renforce la **compréhension des résultats**
obtenus et des **ressources** utilisées

données / données probantes

Gouvernance et leadership

❑ Le Comité de la mesure du rendement et de l'évaluation (CMRE)

- est composé de hauts fonctionnaires chargés de superviser la mesure du rendement et l'évaluation au niveau ministériel.

❑ Le chef de la mesure du rendement (CdMR)

- établit, met en œuvre et tient à jour le Répertoire des programmes et supervise les profils d'information sur le rendement.

❑ Le chef de l'évaluation (CdE)

- dirige la fonction d'évaluation et a un accès libre et direct à l'administrateur général.

❑ Le responsable du programme (PO)

- établit, met en œuvre et tient à jour les profils d'information sur le rendement du programme, y compris la collecte de données.

Extrants

❑ Cadre ministériel de résultats (CMR)

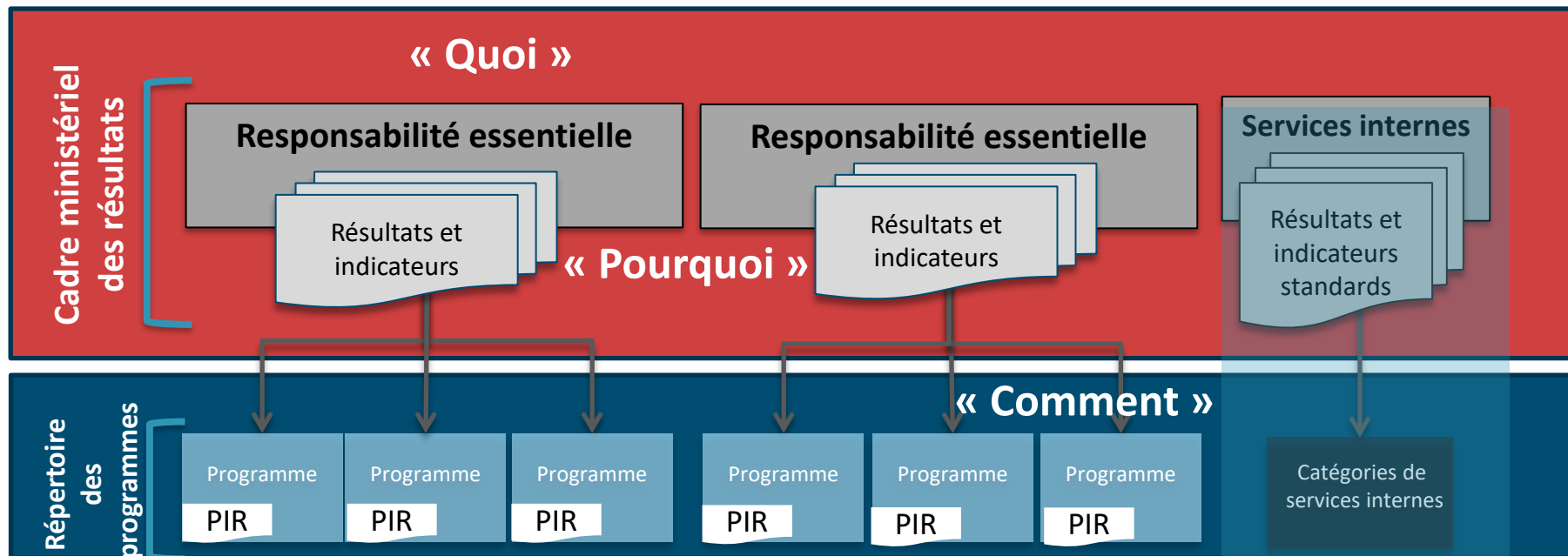
- **Responsabilités essentielles (RE)** : ce que font les ministères.
- **Résultats ministériels (RM)** : ce qu'ils essaient d'influencer.
- **Indicateurs de résultats ministériels (IRM)** : comment ils évaluent leurs progrès.
- Figure dans les documents publics.

❑ Répertoire des programmes (RP)

- Correspond à 100 % des dépenses du ministère et des ressources humaines (à l'exclusion des services internes).
- Explique comment le ministère compte s'acquitter de son mandat et remplir sa mission.
- Figure dans les documents publics.

❑ Profils d'information sur le rendement (PIR)

- décrivent les programmes du RP.
- donnent de l'information sur les résultats, les extrants et les indicateurs du programme.
- Source d'information clé sur le rendement du programme.
- Les PIR sont fournis au SCT à titre d'information (non publique).



❑ Rapport annuel du chef de la mesure du rendement

- Rapport au CMRE sur la disponibilité, la qualité, l'utilité et l'utilisation des données de mesure du rendement liées au RP.

❑ Rapport annuel du chef de l'évaluation

- Rapport au CMRE sur la disponibilité, la qualité, la validité et la fiabilité des indicateurs et des données figurant dans les PIR, notamment leur utilité pour l'évaluation.

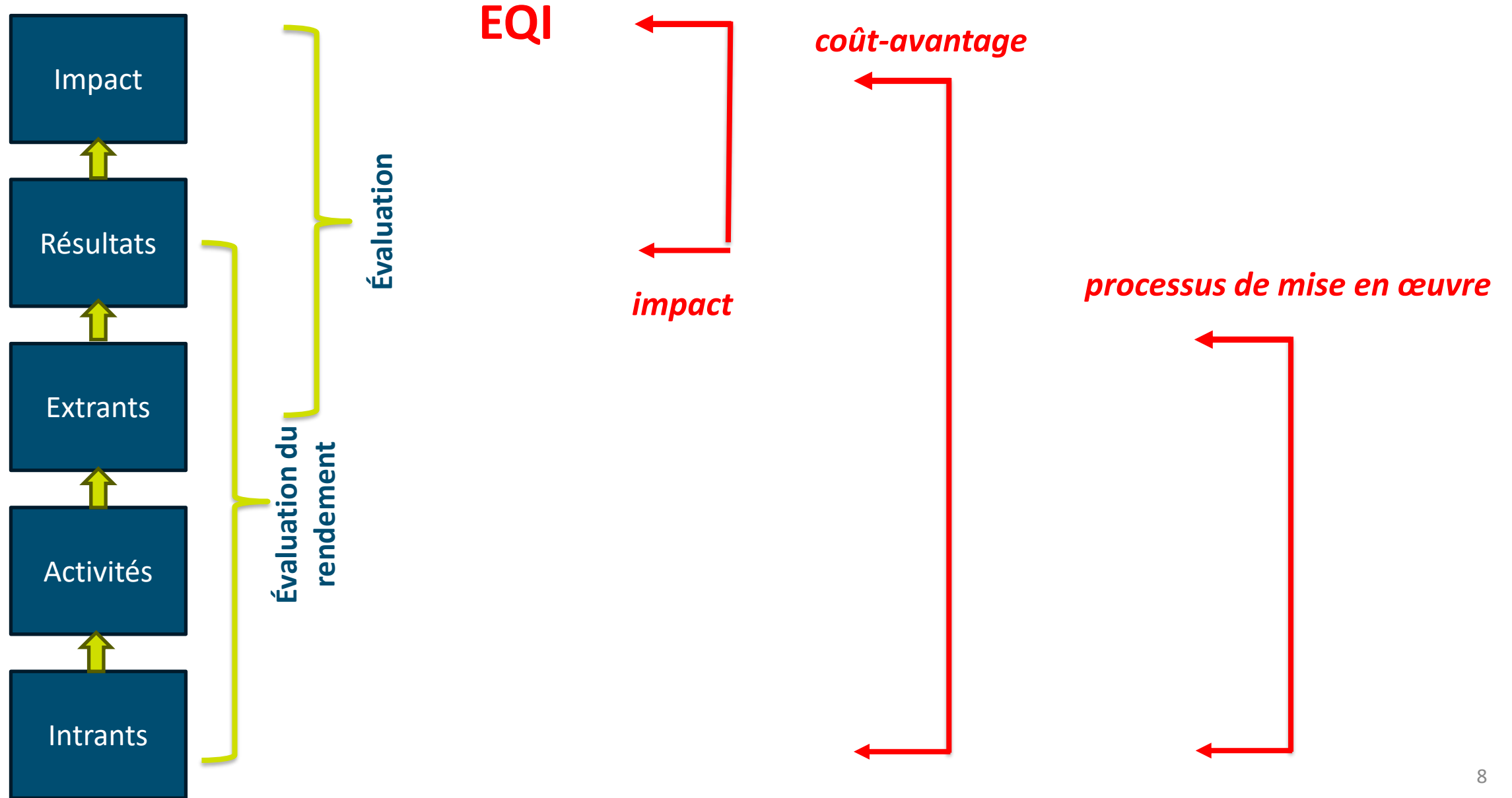
❑ Évaluation neutre de la fonction d'évaluation

- Réalisée tous les cinq ans pour aider l'administrateur général à s'acquitter de ses responsabilités de contrôle de la conformité aux attentes de la *Politique* afin d'en assurer la mise en œuvre efficace.
- Le rapport d'évaluation neutre devrait être menée, conçue, réalisée et produit dans un esprit d'impartialité.
- Utiliser l'information pour cibler les améliorations à apporter à la fonction d'évaluation et pour établir une base de référence permettant de suivre les progrès ou les changements.

❑ Plan d'évaluation ministériel

- Un plan (l'outil de gestion) approuvé par l'administrateur général produit annuellement par les grands ministères pour :
 - Déterminer les évaluations prévues pour les cinq prochaines années
 - Indiquer les dépenses et les programmes qui ne font pas l'objet d'une évaluation et en expliquer la raison;
 - Rendre compte de l'état d'avancement des évaluations dont l'achèvement est prévu.
- Les petits ministères doivent s'assurer qu'une planification annuelle de l'évaluation soit entreprise pour déterminer les besoins en la matière (pas de plan d'évaluation ministériel).

Liens entre la *Politique* et l'évaluation quantitative de l'impact (EQI)



Objectifs de l'examen

Évaluer la manière dont la Politique a contribué à améliorer l'approche du gouvernement du Canada pour la gestion des résultats

Comprendre sa mise en œuvre et comment elle a influencé la réalisation des résultats attendus de la Politique

Déterminer la manière dont les priorités émergentes et les tendances futures devraient façonner de façon plus générale la Politique et la gestion des résultats

Découvrir ce qui pourrait être amélioré pour obtenir de meilleurs résultats, y compris la mise en œuvre et les exigences de la Politique

Ce que nous avons entendu jusqu'à présent...

Thèmes	Principaux enjeux
Optiques analytiques	<ul style="list-style-type: none">• Une mise à jour de la politique pourrait permettre d'envisager des cadres et des optiques plus récents.• Le fardeau/manque d'harmonisation en matière de rapports et la disponibilité des données posent des défis.
Réconciliation	<ul style="list-style-type: none">• La Politique ne traite pas de la propriété des données et des résultats pour les programmes autochtones.• L'expertise, la responsabilisation, la mobilisation Autochtone et les diverses épistémologies sont la source de défis.
Portée de l'évaluation	<ul style="list-style-type: none">• Il existe une tension entre le besoin de souplesse et un mandat d'évaluation fort.• Les ressources et la capacité peuvent nuire à la capacité à répondre aux exigences en matière de couverture et à exploiter la souplesse que donne la Politique.

Thèmes	Principaux enjeux
Taille du ministère	<ul style="list-style-type: none"> • Il faudra peut-être revoir la méthode utilisée pour distinguer les petits ministères et organismes des grands. • Dans certains petits ministères et organismes, la capacité pour assurer les évaluations requises est limitée.
<div style="border: 2px solid green; padding: 5px; display: inline-block;">Professionnalisation</div>	<ul style="list-style-type: none"> • Il existe des possibilités de professionnaliser davantage les fonctions de mesure du rendement et d'évaluation, mais les moyens et les objectifs doivent être davantage clarifiés. • Il existe des incohérences dans la façon dont les rôles sont définis et classés.
Reddition de compte	<ul style="list-style-type: none"> • Il existe des possibilités d'améliorer les outils et les modèles de reddition de compte pour une responsabilisation et une prise de décision améliorées

Thèmes

**Capacité et
apprentissage**

Principaux enjeux

- Il existe une demande pour un soutien de l'administration centrale au renforcement de la capacité de mesure du rendement et d'évaluation.

Données

- La qualité, l'exhaustivité et la disponibilité des données, ainsi que le savoir-faire en matière de données, influent sur la capacité des ministères à gérer en fonction des résultats.
 - Il existe une demande pour des outils et une direction, fournis par l'administration centrale.
-



Loi canadienne sur la budgétisation sensible
aux sexes et l'Analyse comparative entre les
sexes Plus dans les Rapports sur les résultats
ministériels

Perspective de l'équité et de l'inclusion



L'analyse comparative entre les sexes plus

- cadre de résultats en matière d'égalité des sexes
- l'antiracisme
- la réconciliation
- l'accessibilité
- égalité LGBTQ2+
- approches régionales
- langues officielles

* Cette liste n'est pas exhaustive et ne fournit que quelques exemples du paysage actuel des politiques. Certains d'entre eux peuvent correspondre à plus d'un domaine ou d'une lentille.

L'Analyse comparative entre les sexes Plus (ACS Plus)

- Un outil analytique servant à l'élaboration de politiques, de programmes et d'autres initiatives adaptés et inclusifs.
- Il s'agit d'un processus permettant de:
 - **comprendre qui est impacté** par l'enjeu ou l'occasion abordée par l'initiative;
 - **déterminer comment l'initiative pourrait être adaptée** aux différents besoins des personnes les plus impactées;
 - **même que d'anticiper et de lever les obstacles** empêchant d'accéder à l'initiative ou d'en bénéficier.
- L'ACS Plus est une analyse intersectionnelle
 - étayée par des **données quantitatives et/ou qualitatives** à chaque étape du processus.

ACS Plus, les Plans et les Rapports sur les résultats ministériels

- Depuis 2018-2019, l'ACS Plus est intégrée aux Plans ministériels (PM) et aux Rapports sur les résultats ministériels (RRM).
- Deux thèmes principaux dans les Tableaux de renseignements supplémentaires (TRS) aux PM et RRM:
 - Capacités et gouvernance de l'ACS Plus
 - **Impacts sur le genre et la diversité, par programme (responsabilité du Secrétariat du Conseil du Trésor du Canada)**
 - selon l'article 5 de la *Loi canadienne sur la budgétisation sensible aux sexes (LCBSS)*

Loi canadienne sur la budgétisation sensible aux sexes

LCBSS (2018) intègre les principes les perspectives de genre dans les processus de gestion budgétaire et financière du Canada

Rapport sur les répercussions en matière de genre et de diversité

- L'article 5 de la *LCBSS* exige que:
 - *“Une fois par année, le président du Conseil du Trésor rend publiques des analyses de répercussions, selon le sexe et en matière de diversité, des programmes de dépenses gouvernementales en place que le président, en consultation avec le ministre des Finances, estime indiqués.”*

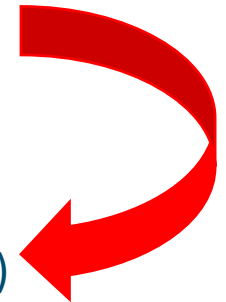
Exigences du TRS sur l'ACS Plus des PM de 2024-2025

Plan de collecte de données ACS Plus pour chaque programme :

- 1. Confirmation** : Le programme **recueille-t-il des données qualitatives et/ou quantitatives** pour surveiller et/ou rendre compte des impacts des programmes en fonction du genre et de la diversité;
- 2. Si ce n'est pas le cas** : description **des actions entreprises pour permettre** le suivi et/ou l'établissement de rapports à l'avenir ;
- 3. Dans l'affirmative** : description des **initiatives futures visant à accroître la capacité du programme** à rendre compte de ses incidences sur le plan du genre et de la diversité.

Exigences du TRS sur l'ACS Plus des RRM de 2022-2023

1. **Responsabilité essentielle:** Comme indiqué sur InfoBase du GC
2. **Nom du programme**
3. **Objectifs du programme:** les objectifs du programme et la manière dont l'ACS Plus a été appliquée aux activités entreprises, les résultats et les répercussions relevées
4. **Population cible**
5. **Répartition** selon le sexe, le niveau de revenu, groupe d'âge
6. **Résultats de groupes démographiques précis**
7. **Répercussions clés du programme* sur le genre et la diversité**
 - a. Statistiques sur les répercussions clés du programme (impacts quantitatifs):
 - Indicateur du programme
 - Résultats observés (mettre en évidence les impacts du genre et de la diversité)
 - Sources de données
 - Commentaires
 - b. Autres répercussions clés:
 - Répercussions qualitatives impacts des processus ou des activités.
8. **Sources de renseignements supplémentaires**
9. **Plan de collecte de données liées à l'ACS Plus:** les activités et les calendriers correspondants pour le développement et l'amélioration de la collecte de données et des outils d'analyse




Rapport public: Page de LCBSS



The screenshot shows the top navigation bar of the Government of Canada website. It includes the Canadian flag, the text 'Gouvernement du Canada' and 'Government of Canada', a search bar with the text 'Rechercher dans Canada.ca', and a language selector set to 'English'. Below the navigation bar is a 'MENU' dropdown. The main content area features a breadcrumb trail: 'Canada.ca > À propos du gouvernement > Rapports pangouvernementaux sur les dépenses et les activités'. The title of the page is 'Répercussions de l'Analyse comparative entre les sexes plus', followed by the author 'De : Secrétariat du Conseil du Trésor du Canada'. The text explains that under the 'Loi canadienne sur la budgétisation sensible aux sexes' of 2018, the President of the Treasury Board must publish gender and diversity impact analyses for government programs. It then lists three links for the years 2019-2020, 2020-2021, and 2021-2022.

English

 Gouvernement du Canada Government of Canada

Rechercher dans Canada.ca 

MENU ▾

[Canada.ca](#) > [À propos du gouvernement](#) > [Rapports pangouvernementaux sur les dépenses et les activités](#)

Répercussions de l'Analyse comparative entre les sexes plus

De : [Secrétariat du Conseil du Trésor du Canada](#)

Aux termes de la [Loi canadienne sur la budgétisation sensible aux sexes](#) de 2018, le président du Conseil du Trésor doit, chaque année, rendre publiques des analyses de répercussions, selon le sexe et en matière de diversité, des programmes de dépenses gouvernementales en place.

Les liens suivants présentent les informations par année :

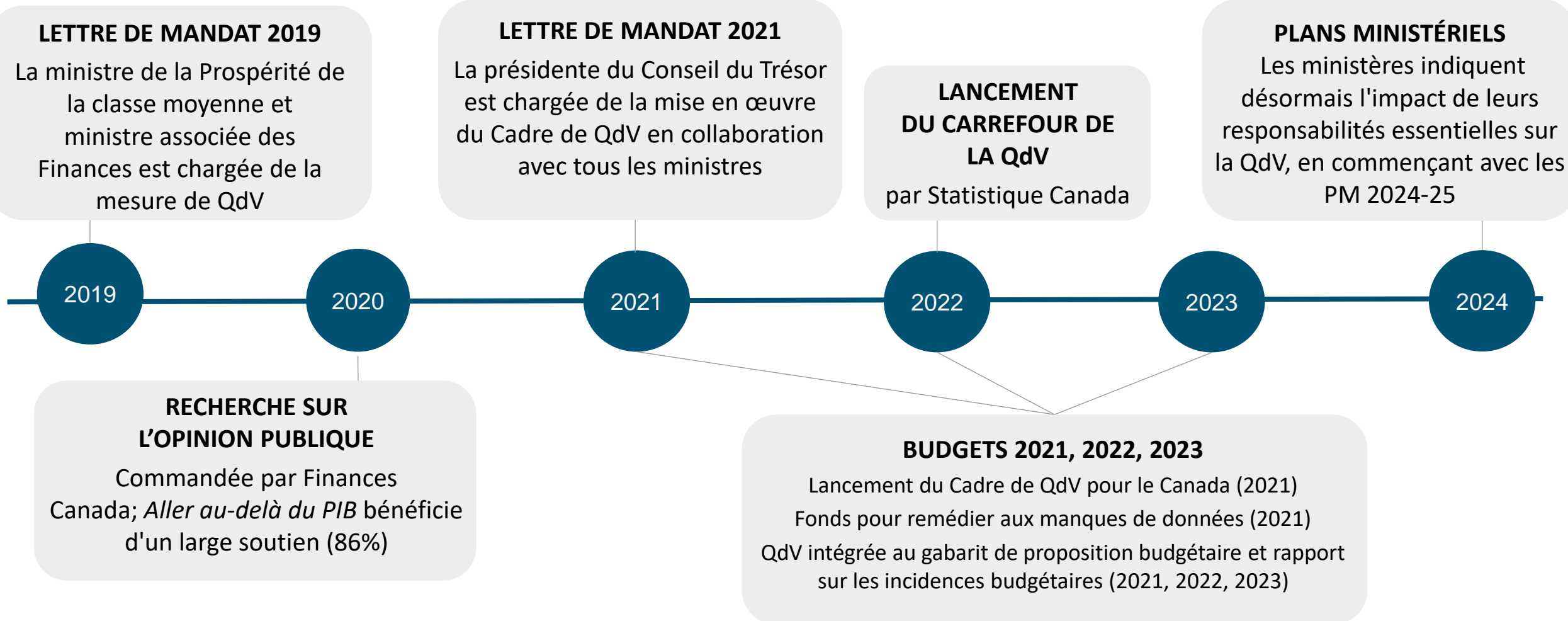
- [2021-2022 Les sexes et la diversité : répercussions des programmes](#)
- [2020-2021 Les sexes et la diversité : répercussions des programmes](#)
- [2019-2020 Les sexes et la diversité : répercussions des programmes](#)

- Soutient **les obligations de la LCBSS**;
- Met en évidence **les travaux entrepris pour améliorer les résultats** pour les diverses communautés;
- Fait suite à l'examen annuel **des TSR de l'ACS Plus des RRM à l'échelle de l'entreprise**.



Le Cadre de qualité de vie pour le Canada

Bref historique de la qualité de vie (QdV) au Canada



Le Cadre de QdV pour le Canada

Approche holistique

Cinq domaines fondés sur des données probantes concernant les déterminants d'une bonne qualité de vie








Pensée inclusive

Perspective transversale décomposant les résultats pour différents groupes de population afin d'identifier les écarts socio-économiques

Réflexion à long terme

Perspective transversale examinant la manière dont les indicateurs clés sont censés évoluer au fil du temps, et les risques et facteurs de protection pour accroître la résilience

Le Cadre de qualité de vie pour le Canada

 Prosperité	 Santé	 Société	 Environnement	 Saine gouvernance
<p>Revenu et croissance</p> <ul style="list-style-type: none"> ★ Revenu des ménages PIB par habitant Productivité Accès à Internet rapide Richesse des ménages Investissement en recherche et développement internes Ratio du passif financier net public au PIB Croissance des entreprises <p>Emploi et qualité de l'emploi</p> <ul style="list-style-type: none"> ★ Emploi Sous-utilisation de la main-d'œuvre Salaires Travail précaire ou à la demande Satisfaction à l'égard de l'emploi <p>Compétences et possibilités</p> <ul style="list-style-type: none"> ★ Les jeunes ni en emploi, ni aux études, ni en formation (NEET) Accès à l'apprentissage et à la garde des jeunes enfants Compétences des enfants, des étudiants et des adultes Scolarisation postsecondaire Vision de l'avenir <p>Sécurité économique et difficultés financières</p> <ul style="list-style-type: none"> ★ Besoins en matière de logement ★ Pauvreté Protection contre les chocs de revenu Bien-être financier Itinérance Sécurité alimentaire 	<p>Personnes en santé</p> <ul style="list-style-type: none"> ★ Espérance de vie ajustée sur la santé ★ Santé mentale autoévaluée Santé autoévaluée Activité physique État de santé fonctionnel Enfants vulnérables dès la petite enfance Consommation de fruits et de légumes/milieux alimentaires sains <p>Systèmes de soins de santé</p> <ul style="list-style-type: none"> Accès rapide aux services d'un fournisseur de soins primaires Besoins en soins de santé insatisfaits Besoins en soins de santé mentale insatisfaits Soins de longue durée (accès et qualité) Accès à une assurance-maladie supplémentaire Besoins en soins à domicile insatisfaits Non-respect d'une ordonnance de médicaments en raison des coûts 	<p>Culture et identité</p> <ul style="list-style-type: none"> Sentiment de fierté/d'appartenance au Canada Perceptions positives de la diversité Langues autochtones Connaissance des langues officielles Participation à des pratiques culturelles ou religieuses, loisirs ou sport <p>Cohésion sociale et rapports sociaux</p> <ul style="list-style-type: none"> ★ Sentiment d'appartenance à une collectivité locale ★ Quelqu'un sur qui compter Confiance à l'égard des autres Bénévolat Satisfaction à l'égard des relations personnelles (famille et amis) Solitude Environnements accessibles <p>Emploi du temps</p> <ul style="list-style-type: none"> ★ Emploi du temps Satisfaction à l'égard de l'emploi du temps 	<p>Environnement et personnes</p> <ul style="list-style-type: none"> ★ Qualité de l'air ★ Eau potable ★ Adaptation aux changements climatiques Catastrophes naturelles et urgences Satisfaction à l'égard de l'environnement local Quartiers propices à la marche Accès au transport en commun <p>Intégrité écologique et gestion de l'environnement</p> <ul style="list-style-type: none"> ★ Émissions de gaz à effet de serre ★ Aires conservées Indice des espèces canadiennes Qualité de l'eau des cours d'eau canadiens Capital naturel Gestion des déchets Écosystèmes côtiers et marins 	<p>Sûreté et sécurité</p> <ul style="list-style-type: none"> ★ Sécurité personnelle Indice de gravité de la criminalité Perceptions de la sécurité du quartier après la tombée de la nuit Mauvais traitements infligés pendant l'enfance Préparation en cas d'urgence des ménages <p>Démocratie et institutions</p> <ul style="list-style-type: none"> ★ Confiance à l'égard des institutions Participation électorale Représentation au sein des postes de cadres supérieurs La place du Canada dans le monde Mésinformation/confiance à l'égard des médias L'autodétermination des Autochtones <p>Justice et droits de la personne</p> <ul style="list-style-type: none"> ★ Discrimination et traitement injuste Cyberintimidation Accès à un système de justice juste et équitable (système pénal et civil) Résolution des problèmes juridiques graves Taux d'incarcération

★ **Satisfaction à l'égard de la vie**

★ **Sentiment de sens et de but à la vie**

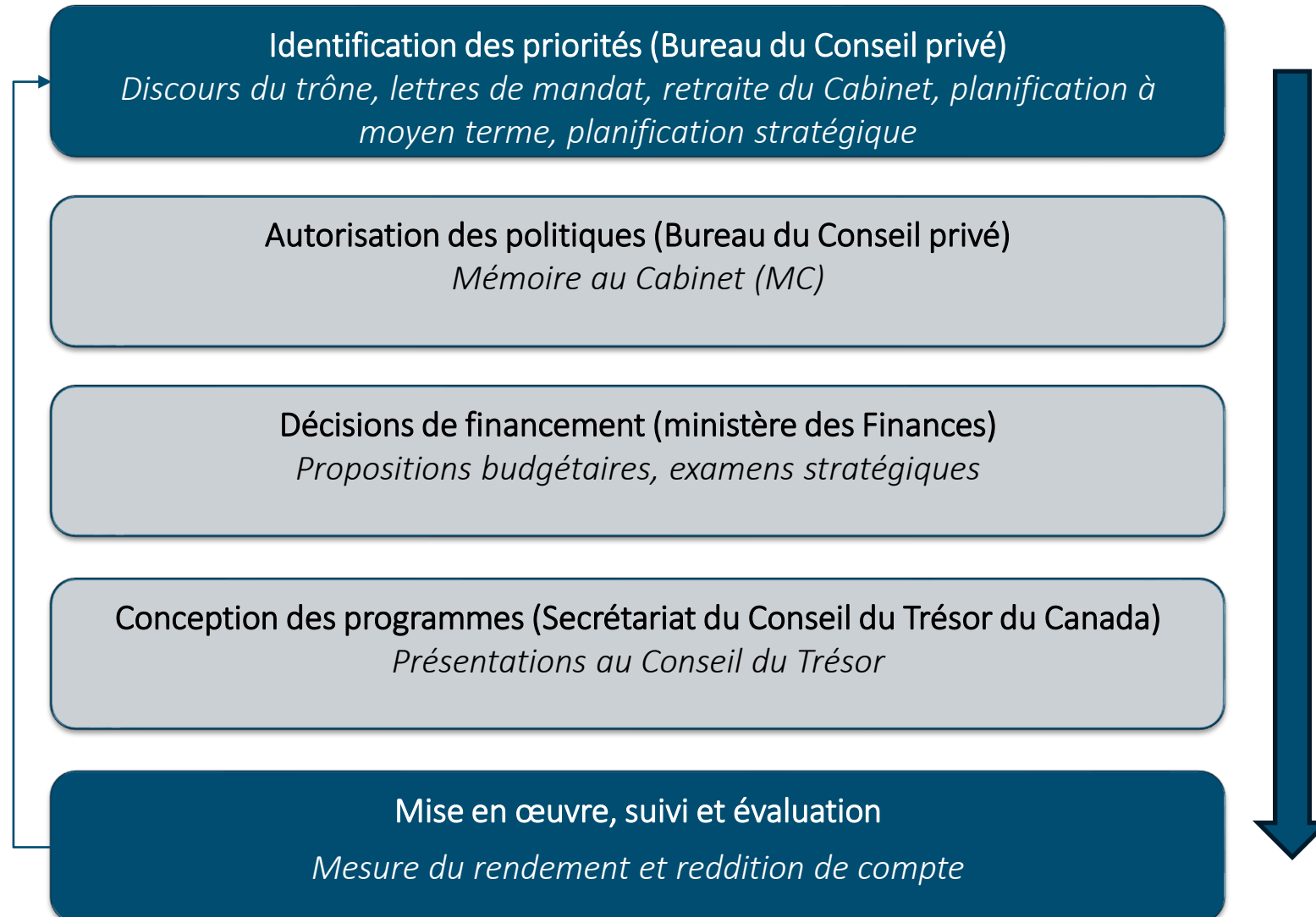


★ Indicateurs principaux : ont pour but de fournir une évaluation de haut niveau de la qualité de vie globale au Canada.

La perspective de l'équité et de l'inclusion vise à éclairer l'élaboration de politiques et de programmes pour promouvoir une plus grande équité et égalité, en évaluant la distribution des résultats parmi différents groupes de population au Canada.

La perspective de la durabilité et de la résilience favorise une réflexion à long terme en examinant la trajectoire des indicateurs afin de déterminer les risques, de renforcer la résilience et de s'assurer que les choix politiques contribuent à une meilleure qualité de vie, non seulement aujourd'hui, mais aussi dans les années à venir.

Comment la QdV peut-elle s'intégrer dans le cycle des politiques?



Merci

Coordonnées

giuseppe.faragone@tbs-sct.gc.ca

leyla.shahid@tbs-sct.gc.ca

hope.tuff-berg@tbs-sct.gc.ca

tbs-review.results_sct-examen.resultats@tbs-sct.gc.ca

Ressource

[The Results Portal - GCpedia](#)

Annexe : Résultats agrégés de la LCBSS jusqu'à ce jour

En 2021–2022:

- près de 800 programmes;
- 65% ont pris des mesures pour collecter des données ou rendre compte de leurs répercussions en matière de genre et de diversité;
- 35% ont rapporté **au moins un indicateur quantitatif** en matière de genre et de diversité;
- **les indicateurs ont été le plus souvent désagrégés sur les bases suivantes:**
 - genre ou sexe (212 programmes)
 - l'appartenance autochtone (116 programmes)
 - l'âge (108 programmes)
- Un petit nombre de programmes (53) ont rapporté **des indicateurs désagrégés en fonction de plus d'un facteur identitaire.**
- 35% ont fait état de répercussions de nature qualitative

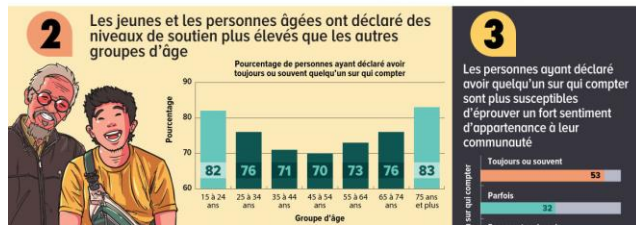
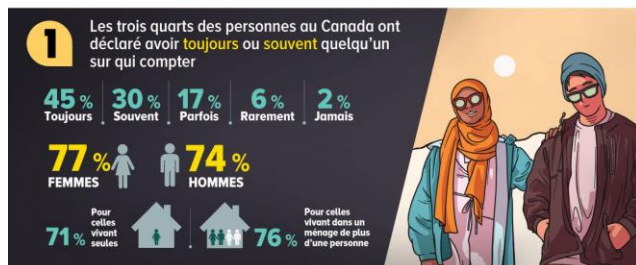
Le SCT continuera de fournir des conseils sur la façon :

- de mesurer les répercussions en matière de genre et de diversité;
- d'améliorer les stratégies de collecte de données

Annexe : Infographies de Statistique Canada utilisant des données sur la QdV

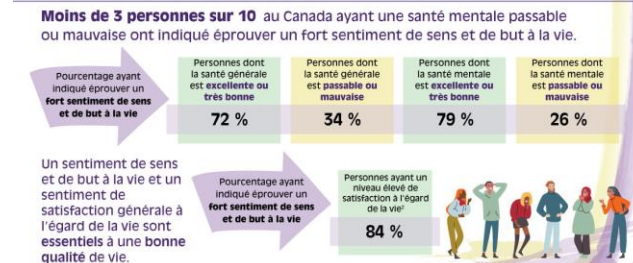
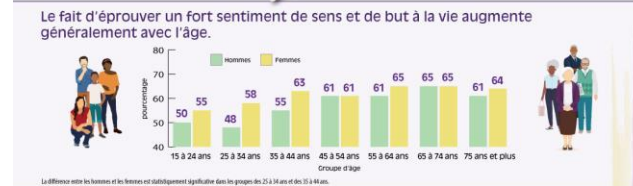
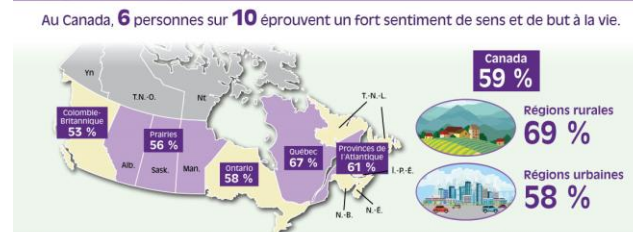
AVOIR QUELQU'UN SUR QUI COMPTER

Le Cadre de qualité de vie comprend des indicateurs comme *quelqu'un sur qui compter* et la *santé mentale autoévaluée*. Dans la présente infographie, les données sur le fait d'avoir quelqu'un sur qui compter sont tirées des réponses à la question « À quelle fréquence diriez-vous que vous avez des personnes sur lesquelles vous pouvez compter pour vous aider lorsque vous en avez vraiment besoin? » de l'Enquête sociale canadienne menée de janvier à mars 2022.



Le sentiment de sens et but à la vie au Canada

Le Cadre de qualité de vie pour le Canada comprend divers indicateurs, dont ceux du sentiment de sens et de but à la vie, de la satisfaction à l'égard de la vie, de la santé autoévaluée et de la santé mentale autoévaluée. Cette infographie se fonde sur les données du troisième volet de l'Enquête sociale canadienne pour examiner le fort sentiment de sens et de but à la vie¹ au sein de la population âgée de 15 ans et plus, dans les 10 provinces canadiennes.

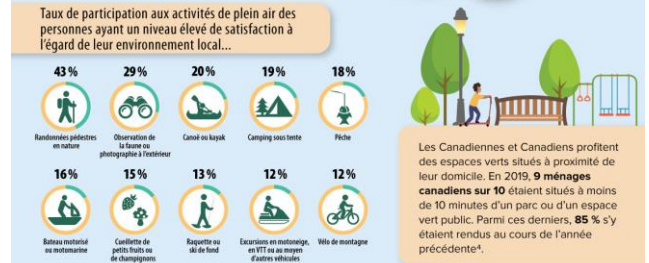
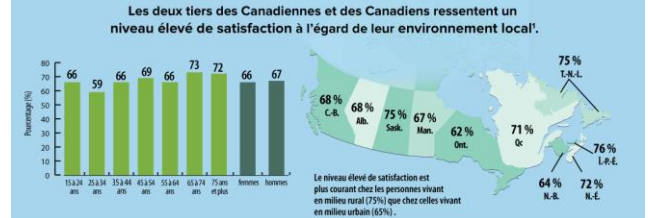


1. Aux fins de l'infographie, on considère que les répondants (présentent un fort sentiment de sens et de but à la vie) à la question « Sur une échelle de 0 à 10, où 0 correspond à "Pas du tout" et 10, à "Entièrement", dans quelle mesure pensez-vous que vous êtes dans votre vie sans sentir... ». On a sélectionné les cotes 8, 9 ou 10.

2. Aux fins de l'infographie, on considère que les répondants (présentent un niveau élevé de satisfaction à l'égard de la vie) à la question « Sur une échelle de 0 à 10, où 0 correspond à "Pas du tout" et 10, à "Entièrement", quel est votre niveau de satisfaction par rapport à votre vie en général? ». On a sélectionné les cotes 8, 9 ou 10.

Les environnements locaux contribuent à la satisfaction à l'égard de la vie

Le Cadre de qualité de vie pour le Canada - Domaine de l'environnement local. Le Cadre de qualité de vie pour le Canada comprend divers indicateurs, dont ceux de la satisfaction à l'égard de l'environnement local, de la satisfaction à l'égard de la vie et de la santé mentale autoévaluée. Cette infographie se fonde sur les données du deuxième volet de l'Enquête sociale canadienne pour examiner le niveau élevé de satisfaction à l'égard de l'environnement local au sein de la population âgée de 15 ans et plus, dans les 10 provinces canadiennes.



1. Aux fins de l'infographie, on considère que les répondants sont très satisfaits de leur environnement local si, à la question « Sur une échelle de 0 à 10, où 0 signifie "Pas du tout satisfait" et 10 signifie "Entièrement satisfait", dans quelle mesure êtes-vous satisfait de la qualité de votre environnement local, tel que l'accès à des espaces verts et de la présence de parcs ou de lieux où aller se détendre? », ils ont sélectionné les cotes 8, 9 ou 10.

2. Aux fins de l'infographie, on considère que les répondants (présentent un niveau élevé de satisfaction à l'égard de la vie) à la question « Sur une échelle de 0 à 10, où 0 correspond à "Pas du tout" et 10, à "Entièrement", quel est votre niveau de satisfaction par rapport à votre vie en général? », ils ont sélectionné les cotes 8, 9 ou 10.

3. Aux fins de l'infographie, on considère que les répondants (présentent un niveau élevé de satisfaction à l'égard de la vie) à la question « Sur une échelle de 0 à 10, où 0 correspond à "Pas du tout" et 10, à "Entièrement", quel est votre niveau de satisfaction par rapport à votre vie en général? », ils ont sélectionné les cotes 8, 9 ou 10.

4. Source : Statistique Canada, Enquête sociale canadienne, volet 2, août à septembre 2021, et Enquête sur les messages et l'environnement, 2019.

[Avoir quelqu'un sur qui compter \(statcan.gc.ca\)](https://www.statcan.gc.ca)

[Les environnements locaux contribuent à la satisfaction à l'égard de la vie \(statcan.gc.ca\)](https://www.statcan.gc.ca)

[Les environnements locaux contribuent à la satisfaction à l'égard de la vie \(statcan.gc.ca\)](https://www.statcan.gc.ca)